



História Aerofilatélica do Brasil

Mário Xavier Jr. (mxavierjr@uol.com.br)

Sob este título, Angelo Zioni publicou nos idos dos anos 40, na revista "Seleções Filatélicas", de sua propriedade, um interessante trabalho enfocando os primórdios da navegação aérea no Brasil, seus primeiros vôos transportando correspondência, os selos das companhias particulares e seus vôos regulares e os selos aéreos oficiais. Werner Ahrens, um dos maiores estudiosos da filatelia no Brasil e, em particular, da Aerofilatelia, também publicou, em diversas revistas, muitos artigos sobre os primeiros tempos do serviço postal aéreo brasileiro. Ao fazer um apanhado dos trabalhos dos dois grandes filatelistas, rendemos homenagens às suas memórias.

As primeiras tentativas – A aeronavegação comercial brasileira, não obstante tenha surgido com eficiência somente em 1927, já se manifestava em anos anteriores. De 1912 a 1927 diversas foram as tentativas feitas de se estabelecer vias de comunicação aérea entre as partes mais distantes do país. Guillobel, Teixeira Soares, Rossi, Batista dos Santos, Araújo Goes, Capabrava, Hoover, Handley Page são alguns dos nomes que merecem as honras de pioneiros da aeronavegação comercial, malgrado seus esforços não terem tido consequências práticas seja por razões econômicas ou técnicas. Até mesmo companhias estruturadas como a Companhia Nacional

de Navegação Aérea, de Henrique Lage, não lograram o êxito esperado.

A atuação do governo – Somente em 1920 é que a aviação comercial recebeu alguma atenção governamental no Brasil,

com o Decreto 14.050, de Pires do Rio e Epitácio Pessoa, que atribuía à Inspeção Federal de Navegação tudo o quanto se relacionasse com a navegação aérea. Cinco anos mais tarde, por lei de 12 de janeiro de 1925, foi autorizado o uso de aviões para os serviços postais, mediante regulamentação baixada em 28 de julho do mesmo ano. Por esta lei, ficou o governo autorizado a contratar os serviços de transporte postal por via aérea mediante o pagamento, às partes interes-

sadas, de importâncias arrecadadas por meio da venda de selos especiais. O decreto autorizando a exploração do serviço de transportes aéreos por empresas particulares (serviços que, no setor postal, deveriam ser executados de acordo com a legislação dos correios), permitia a organização de empresas nacionais e estrangeiras, ao mesmo tempo que as autoridades postais elaboravam a necessária regulamentação dos serviços.

Esta regulamentação foi aprovada em 17 de março de 1927 pelo ministro da Viação e Obras Públicas, Dr. Victor Konder, sob o título de "Instruções para a Execução do Serviço Postal Aéreo". (continua)



CONVERSANDO

A. C. FILACAP - Em um rápido balanço anual, podemos dizer que 2006 foi um sucesso no que se refere às nossas atividades. Apesar de nossa pequena estrutura local, com poucos voluntários, conseguimos realizar um bom trabalho. Creditamos este resultado ao apoio de nossos associados, parceiros e amigos em geral. Sem esta ajuda nada poderia ser feito. Infelizmente, temos a lamentar a saída de muitos associados (entre 20 a 30 % dos inscritos em dezembro de 2005). As novas adesões cobriram estas ausências, mas poderíamos ter uma entidade mais fortalecida se não houvesse tanta desistência. Algumas são justificáveis, mas outras não entendemos o motivo porque são pessoas ativas no colecionismo. Por outro lado, praticamente triplicaram os novos associados do exterior. Vamos continuar nosso trabalho, esperando contar com todos no próximo ano. Aproveitamos a oportunidade para desejar a todos um Feliz Natal e um Ano Novo pleno de muita Paz, Saúde e Prosperidade.

CATÁLOGO UNIFICATO - De nosso associado Quintavalle Alberto (Casella Postale 539, 35100 Padova, Itália) recebemos o Unificato Junior 2007 com catalogação e cotação dos selos da República Italiana, San Marino, Vaticano e S. M. Ordem de Malta, fartamente ilustrado a cores. Em sua 33ª edição, o catálogo editado pelo CIF - Commerciali Italiani Filatelici s. r. l. (Casella Postale 1708, 21101 Milano, Itália) apresenta, além dos selos tipos, variedades, erros e outros detalhes. Ao nosso amigo Quintavalle agradecemos a lembrança.

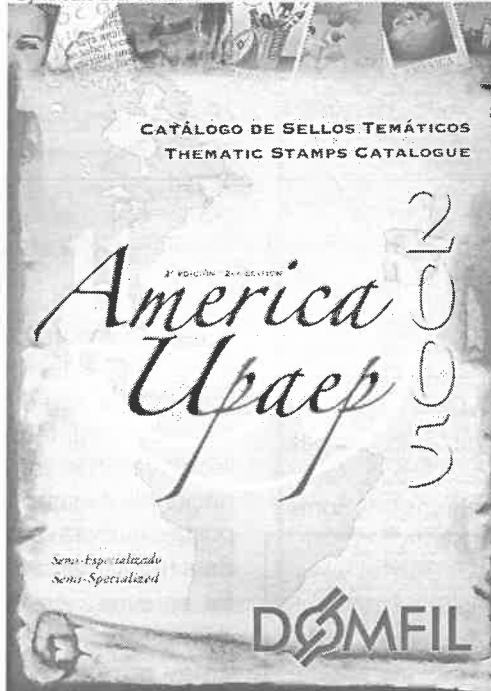
CRUZEIRO/SP - Como parte das comemorações dos 75 anos da Revolução Constitucionalista de 1932 e atendendo convite da Secretaria Municipal de Cultura, Esportes e Turismo de Cruzeiro, realizaremos na vizinha cidade, de 02 a 09 de julho de 2007, a 4ª Exposição Filatélica de Cruzeiro. Nos dias 07 e 08 de julho será realizado o 3º Encontro FILACAP de Colecionadores. Os eventos terão lugar no Centro Cultural Rotunda, que estará abrigando também outras exposições relativas ao histórico movimento de 1932.

DOMFIL - Recebemos desta tradicional editora de catálogos o **Catálogo de Selos Temáticos América UPAEP, 2ª edição**. Totalmente a cores, o catálogo traz as ilustrações de todos os selos deste tema emitidos de 1989 a 2004. Os selos estão ordenados por tema anual e país, com as numerações dos importantes catálogos Michel, Yvert, Scott e Unificato e a própria de Domfil. São cerca de 594 selos e 306 séries distribuídos em 96 páginas a cores. O catálogo tem preço de EUR 15.00 e pode ser adquirido diretamente com a Domfil (Passeig Marrensa, 19-25, 4º - 2ª, Apdo. 271, 08201 Sabadell, Barcelona, Espanha). A editora também tem disponíveis folhas de álbum do referido tema. Na mesma editora encontramos importantes catálogos temáticos dos mais variados temas como fauna, flora, Europa CEPT, golfe, além de catálogos por países como Mônaco, Gibraltar, entre outros. Agradecemos a esta tradicional casa a gentileza da remessa.

EFIRO 2008 - Comemorando os 150 anos da emissão do primeiro selo romeno, o famoso "Cabeça de Boi", será realizada em Bucareste, Romênia, de 20 a 28.06.2008, a

EFIRO 2008 - Exposição Mundial Filatélica. A primeira exposição EFIRO (Expozitie Filatelica ROMana) aconteceu em 1932, tendo como patrono o Rei Carol II. Outras duas exposições foram realizadas em 1998 e 2004. Em 2008, no complexo Romexpo, a EFIRO 2008 mostrará, entre outras preciosidades filatélicas, as coleções da Rainha Elizabeth II, da Grã Bretanha e do Príncipe Albert de Mônaco. Emissão filatélica, realizada em 30.08.2006, para divulgação da EFIRO 2008 nos valores de 30 e 50 Bani e 1,20 e 1,60 Lei, tem como motivo os selos conhecidos como "Cabeça de Boi" nos valores de 27, 54, 84 e 108 Parale e um bloco de 2,20 Lei com a representação do touro moldavo em seu habitat natural. O Comissário brasileiro para esta exposição é o Sr. Rubem Porto Jr. (rubemir@ccard.com.br ou telefone 21-3383-8137). As inscrições provisórias encerram-se em 11.01.2007.

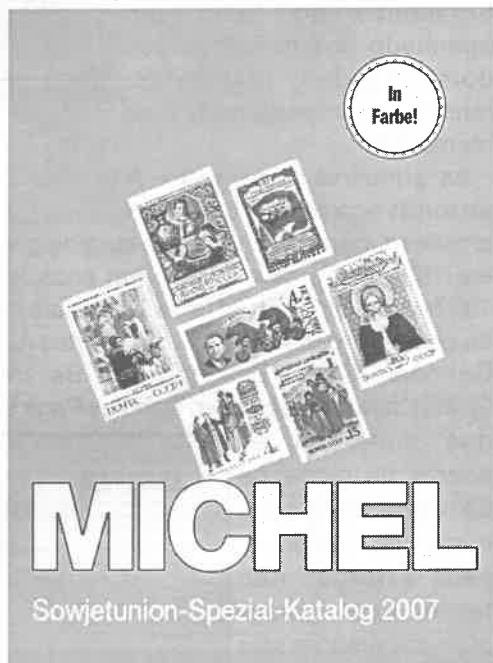
LUBRAPEX 2006 - A expectativa quando ao grande evento filatélico do ano se confirmou com o agradável ambiente de confraternização que reinou de 30.10 a 05.11.2006 no Centro Cultural dos Correios, no Rio de Janeiro/RJ. Destacamos aqui os Grandes Prêmios e Prêmios por Classe deste importante evento: Grande Prêmio Lubrapex e Medalha de Ouro Grande para a coleção Temática "L'Automobile" de Eduardo José Oliveira e Souza (Portugal); Prêmio Portugal (D. Maria II) e Medalha de Ouro Grande para a coleção de Aerofilatelia "The Condor Syndicate Ltd. Collection" de Frederico Mendes de Moraes



(Brasil); Prêmio Brasil (D. Pedro II) e Medalha de Ouro Grande para a participação na Literatura Filatélica "Os Correios Portugueses, Marcas Utilizadas, Classificação dos Correios, Etimologia das Terras e Dados Históricos" de Pedro Vaz Pereira (Portugal); Prêmio Filatelia Tradicional e Medalha de Ouro Grande para a coleção "Selos Clássicos de Relevo de Portugal" de Alexandre Manuel de Matos Santos (Portugal); Prêmio História Postal e Medalha de Ouro Grande para a coleção "A Comunicação Postal no Brasil na Era Pré-Filatélica" de Peter Meyer (Brasil); Prêmio Inteiros Postais e Medalha de Ouro Grande para a coleção "Estudos dos Inteiros Postais do Reinado de D. Carlos I" de Hernani Antonio Carmelo de Matos (Portugal); Prêmio Aerofilatelia e Medalha de Vermeil Grande para a coleção "Scadta - Pioneira de Transportes Aéreos", de Rodolfo Alfredo Gerardo Hahn (Brasil); Prêmio Filatelia Temática e Medalha de Ouro Grande para a coleção "Les Militaires dans la Paix et dans la Guerre", de David Rodrigues Cruz (Portugal); Prêmio Filatelia Juvenil e Medalha de Vermeil Grande para a coleção "A Metade do Céu" de Catarina Pontes Fernandes Carmelo de Matos (Portugal); prêmio Literatura Filatélica e Medalha de Ouro Grande para a participação "História do Serviço Postal Militar 1961-1974" de Eduardo e Luís Barreiros (Portugal); Prêmio Selos Fiscais e Medalha de Ouro Grande para a coleção "Revenues of Brazil Empire" de José Romeu Porto Lima (Brasil). A Edição Especial do FILACAP "Roteiro para Filatelistas Principiantes" foi agradada com Medalha de

Prata nesta exposição. A todos expositores, colaboradores e Comissão Organizadora nossos parabéns por mais este grande evento que dignifica a Filatelia do Brasil e de Portugal.

MICHEL - A partir deste mês de dezembro estarão a venda os novos catálogos Michel: Catálogo MICHEL Junior 2007, em formato de bolso, com 820 páginas, cerca de 6.000 ilustrações a cores e mais de 27.000 cotações de preços de selos da Alemanha e área germânica - preço: EUR 14.80; Catálogo MICHEL CEPT 2007, com 496 páginas, aproximadamente 4.200 ilustrações e mais de 15.000 cotações, com todas emissões do tema Europa - preço: EUR 38.00; Catálogo Especializado MICHEL ONU 2007, com 432 páginas, aproximadamente 2.000 ilustrações e mais de 23.000 cotações de preços, com selos das Nações Unidas, emissões UNESCO e UNTEA etc. - preço: EUR 38.00; Catálogo Especializado MICHEL União Soviética 2007, com 1.024 páginas, aproximadamente 6.000 ilustrações a cores e mais de 58.000 cotações de preços, apresentando cerca de 300 novas ilustrações - preço: EUR 148.00; Catálogo Especializado MICHEL Alemanha 2007 em Inglês, com 464 páginas, cerca de 1.100 ilustrações a cores e mais de 50.000 cotações de preço; preço: EUR 59.80. Outros catálogos estão em lançamento previsto para a mesma data. Maiores informações sobre estes e outros lançamentos poderão ser obtidos diretamente com a editora dos catálogos Schwaneberger Verlag GmbH, Ohmstrasse 1, 85716 Unterschleissheim, Alemanha; www.michel.de. Agradecemos à editora a gentil oferta de seus catálogos.



NUMISMÁTICA - Já está disponível na Editora do Senado Federal a edição fac-similar do livro "O Meio Circulante no Brasil (Parte III): A moeda fiduciária no Brasil de 1771 a 1900" de autoria do conhecido estudioso numismata Julius Meili. Editada inicialmente em três volumes, entre 1897 e 1905, a obra teve suas duas primeiras partes escritas em alemão e a terceira, em português. É essa terceira parte que constitui o volume 60 das Edições do Senado. O volume contém relações precisas de todas as emissões legais de notas, assim como de algumas ilegais, feitas por estados e municípios. A obra é uma co-edição do Conselho Editorial do Senado Federal e da Associação de Amigos do Museu de Valores do Banco Central e poderá ser adquirida por R\$ 20,00. Maiores informações pelo e-mail: livros@senado.gov.br ou pelo telefone (61) 3311-4755.

TELECARTOFILIA - Já está a venda a 22ª Atualização do Catálogo Nacional de Cartões Telefônicos (outubro/2006), uma realização do CPT - Clube Paulista de Telecartofilia e Amigos. O catálogo pode ser adquirido nas lojas especializadas ou diretamente com o editor pelo tel. (11) 5666-2007; e-mail: gaglioti@terra.com.br.

continua... **pág. 04**

FILACAP

EXPEDIENTE

Fundado em 01.01.1975
Órgão oficial da:
ASSOCIAÇÃO CULTURAL FILACAP
CNPJ 47.541.578/0001-19

Administração, Redação e Publicidade:
Rua Sete de Abril, 50 - Cachoeira Paulista-SP
Diretor e Jornalista Responsável
José Maurício do Prado (Mtb 038600)
Tel.: (12) 3101-1558

Diagramação: Lair José de Oliveira
Tiragem: 3.000 exemplares
Representante: REVESSP - Representações Ltda.
Tel.: (11) 5051-4611; Fax: (11) 5051-7723
Assinatura - 4ªª - R\$ 20,00
Exterior: US\$ 10,00 / 10 IRCs / € 10

FILACAP
CAIXA POSTAL 6
CACHOEIRA PAULISTA/SP - 12630-970 BRASIL
ac.filacap@uol.com.br - <http://ac.filacap.sites.uol.com.br>

FILACAP não é responsável nem solidário com os conceitos e opiniões emitidos em matérias assinadas ou conteúdo de anúncios.

The views expressed in the articles and the ad contents herein are those of the authors and not necessarily those of FILACAP.

NOVIDADES FILATÉLICAS DO EXTERIOR

José Maurício do Prado (ABRAVDF 025)



ANGOLA – 06.09.05, Artesanato – Cestaria (2x27Kz e 2x45Kz). 08.11.05, 30 anos da Indústria Nacional (27 e 45Kz). 14.11.05, Cimeira Mundial na Sociedade de Informação (2x45Kz).

BERMUDAS – 23.06.05, 200 anos da Batalha de Trafalgar (10c, 35c, 70c e 85c). 18.08.05, Habitats de Bermuda (10c, 25c, 35c, 70c, 85c e \$1.00). 27.10.05, Saudações de Bermudas – Parte 4 (30c, 45c e 80c). 19.01.06, 100 anos de Serviços da BELCO (35c, 70c, 85 e \$1.00).



CABO VERDE – 05.07.05, 30 anos da Independência (60 CVE). 18.07.05, Conchas – 2ª série (30, 40, 50 e 60 CVE). 08.08.05, Pequenos pássaros (19, 42, 44 e 55 CVE). 16.11.05, Conferência Mundial sobre a Sociedade de Informação (60 CVE).

EQUADOR – 01.06.06, UNICEF (0.75 e 1.00 USD). 05.06.06, Escola Superior Militar Eloy Alfaro (0.80 USD). 08.06.06, Centenário do Banco Pichincha (3x0.40 USD). 09.06.06, Copa do Mundo de Futebol Alemanha 2006 (0.40, 0.80, 1.00, 1.20, 4x2.00 USD). 19.06.06, Homenagem à luta das Mães e Avós da Praça de Maio (0.80 e 2.50 USD). 20.06.06, Homenagem aos 182 anos da Colonização de Machala (0.30 USD).



HUNGRIA – 08.06.06, Compositores célebres – emissão conjunta Hungria e Romênia: Béla Bartók (90 Ft) e George Enescu (90 Ft). 15.06.06, Festival Internacional de Ópera de Miskolc (190 Ft). 23.06.06, a) 100 anos do Museu de Artes de Budapest (bloco, 4x200 Ft); b) 79º Dia do Selo (2x52 Ft; bloco, 400+200 Ft). 27.06.06, Fauna – aves de rapina: Guarda-fronteira (170 Ft). 27.07.06, a) As Artes III (120, 140 e 160 Ft); b) Campeonato Europeu de Natação (180 e 90 Ft). 03.08.06, 20 anos do Autódromo de Hungaroring (75 Ft). 09.08.06, 140 anos do Jardim Botânico e Zoológico de Budapest (bloco, 500 Ft). 18.08.06, a) 150 anos da consagração da Basílica em Esztergom (bloco, 500 Ft); b) Pinturas esmaltadas na Coroa Sagrada II (bloco, 7x100 Ft).



MOÇAMBIQUE – 25.06.05, 30 anos do Estabelecimento das Relações entre Moçambique e China (2x33.000 MT). 11.08.05, 25º Aniversário da SADC (8.000 MT). 30.08.05, Dia da Medicina tradicional Africana (8.000 MT). 09.10.05, Conferência Mundial sobre a Sociedade de Informação (8.000 MT).



REPÚBLICA TURCA DE CHIPRE NORTE – 06.01.06, 50 anos das primeiras emissões Europa (2x140 YTL e bloco, 2x140 YTL). 28.02.06, Flores do Campo (0.15, 0.25, 0.40, 0.50, 0.60 e 0.70 YTL). 07.04.06, Obras de Arte (0.55 e 0.60 YTL). 18.05.06, a) Europa – Integração sobre o ponto de vista da Juventude) (2x0.70 YTL; bloco, 2x0.70 YTL e bloco não-dentado, 2x0.70 YTL); b) 125 anos do nascimento de Atatürk (1.00 YTL); c) 100 anos do nascimento de Dr. Fazıl Küçük (0.40 YTL). 07.07.06, Copa do Mundo da FIFA (0.50 e 1.00 YTL, pares setenants).



FILATÉLICA PENNY BLACK

SELOS - Comemorativos do Brasil - Novidades Internacionais - Países/temas - Pacotaria Temáticos usados - Disney

CÉDULAS - Nacionais e Estrangeiras

GRANDE MALA DIRETA - solicite lista

Fone: (11) 222-0277 / 3331-2822

Fax: (11) 3362-0782

Internet: <http://www.portaldoselo.com.br>

E-mail: pennyblack@portaldoselo.com.br

Rua Aurora, 776 (esquina Av. Vieira de Carvalho), Conj. 257/258

Caixa Postal 3133 - Cep 01060-970 - São Paulo /SP

MARCUZZI FILATELIA

www.marcuzziFilatelia.com

O SITE PARA COLECCIONADORES E COMERCIANTES
LOJA VIRTUAL E LEILÃO ON-LINE / CLASSIFICADOS / INFORMATIVO

- LOTE DE SELOS DO BRASIL GRÁTIS -

Brasil e Universais: Inteiros Postais, Regulares, República, Comemorativos, Blocos, Clássicos, Temáticos, FDC, Máximos, Folhas, História Postal, Literatura Filatélica, Lotes e Coleções, etc...

Compra, Venda, Avaliação e Consultoria

- Atendemos Mancolista -

Caixa Postal 92804 - Cep: 25950-000 - Teresópolis-RJ

Tel.: (0xx21) 2741-3060 - Fax.: (0xx21) 2741-3063

E-mail: emarcuzzi@uol.com.br

Pré-Obliterados ou Pré-Cancelados

Richard Theodoro Neumann e Mario Xavier Jr.

Selos pré-cancelados são selos emitidos já carimbados, como o nome indica, e se destinam ao uso de instituições governamentais e de empresas grandes consumidoras e não ao público em geral. A finalidade dos selos pré-cancelados é o ganho de tempo por parte dos correios, evitando assim o manuseio e a obliteração da correspondência de grandes usuários.

Vários países usam, ou já usaram, a prática de emitir selos pré-carimbados. A primeira pré-obliteração surgiu na Inglaterra, em 1870. Foi quando os correios permitiram ao jornal *The Times* imprimir a obliteração sobre uma vinheta própria, no canto superior da primeira página do jornal (Fig. 1).

No Canadá, em 1889, apareceram os primeiros pré-obliterados adesivos. De início era necessária a postagem de, no mínimo, 25.000 objetos postais para se solicitar a pré-obliteração dos selos. Depois a exigência foi abolida. O país tem uma grande quantidade de pré-obliterados (Fig. 2).

Destinados principalmente à remessa de impressos, os



Fig. 03

pré-obliterados apareceram na França em 1893 com a emissão Paz e Comércio ou Sage (Fig. 3) e prosseguiram continuamente até hoje (Fig. 4). Muitos outros países seguiram o exemplo, como a Bélgica, Luxemburgo (Fig. 5), Áustria, Hungria, Mônaco, Holanda e Estados Unidos.

Os Estados Unidos são, de longe, o país que mais emite selos pré-obliterados até hoje. Numa coleção de selos dos Estados

Unidos, os pré-cancelados formam uma especialidade ou uma coleção à parte. O colecionismo destes selos é um campo bastante difundido entre os filatelistas americanos. O colecionador dispõe de várias associações, entidades e comerciantes especializados, além de inúmeros catálogos, revistas e livros dedicados exclusivamente ao assunto, o que lhe assegura uma retaguarda muito ampla para desenvolver sua coleção.

Os pré-cancelados americanos são divididos em dois grandes grupos: Local Precancels e Bureau Precancels.

Local Precancels – Foram os primeiros pré-obliterados americanos. Os primeiros exemplares conhecidos datam de 1892. Os carimbos indicam sempre a cidade e o estado de origem. Eram feitos em pequenas gráficas e tipografias com uma infinidade de tipos e caracteres diferentes, uma vez que não existia qualquer padronização. Muitos foram pré-cancelados



Fig. 02



Fig. 05

manualmente, sendo utilizados carimbos unitários em cada selo da folha ou carimbos maiores cancelando vários selos, neste caso quase impossibilitando a identificação da origem no selo isolado. As tiragens eram sempre pequenas e diferenciadas. Daí a enormidade de tipos diferentes. Existem mais de 600.000 tipos de selos diferentes, emitidos por mais de 20.000 cidades ou agências postais. Além de selos ordinários, também foram pré-cancelados selos de impostos, de encomendas expressas e outros. (Fig. 6).

Bureau Precancels – A partir de 1923 iniciou-se a produção normal de pré-cancelados pelo Bureau of Engraving and Printing, a gráfica oficial dos selos americanos. Com isto iniciou-se nova fase de pré-obliterados, agora com os nomes das cidades e estado compostos de letras padronizadas entre duas barras horizontais paralelas. As primeiras emissões datam de 1916 e foram feitas a título de experiência destinadas apenas a três cidades. Com a padronização, diminuiu a quantidade de pré-cancelados diferentes. Selos com o nome da cidade e estado foram emitidos até 1978. A partir desta época começaram as emissões genéricas, com duas barras apenas, ou com letras, siglas e outras indicações específicas. Também podem ser pré-obliterados inteiros postais do primeiro porte interno (cartões postais e envelopes). São conhecidos cerca de 10.000 tipos diferentes de Bureau Precancels. (Fig. 7).

Pela grande quantidade de selos diferentes existentes, muitos deles raríssimos, dificilmente será completada uma coleção de pré-cancelados americanos. Alguns só colecionam os Bureau, outros somente os Locals, outros ainda se limitam a um estado, ou região e mesmo assim não conseguem completar sua coleção. O assunto, porém, é muito interessante e esperamos que este pequeno texto possa despertar a atenção de outros colecionadores no Brasil para este segmento da Filatelia.

BIBLIOGRAFIA

1. James Mackay – “Le Livre Guinness des timbres”, Paris 1983.
2. Fred J. Melville – “Stamp Collecting”, London 1973.

(Do Boletim Informativo da Sociedade Filatélica Paulista, março/2001)

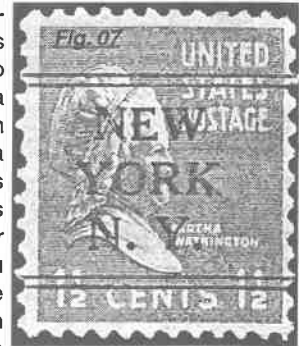


Fig. 07

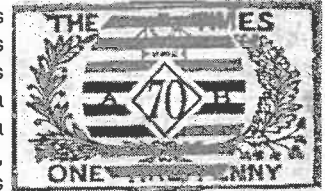


Fig. 01



Fig. 06

CONVERSANDO continuação

VENDAS SOB OFERTAS, LEILÕES, LISTAS ETC.: Bolsa Filatélica de Brasília, Caixa Postal 0036, Brasília/DF, 70359-970; bolsabsb@terra.com.br – 133ª Venda Por Oferta (10.nov.06); Filatélica Marek Ltda., Rua Barão de Itapetininga, 50 – sls. 321/24, São Paulo/SP, 01042-902; tel. (11) 3255-4557; Fax. (11) 3255-1998; marek@filatelia.com.br; www.filatelia.com.br - Lista de Selos do Brasil e Séries Carimbadas (out.06). Filatélica Olho de Boi, Caixa Postal 151, Curitiba/PR, 80011-970; olhodeboi@filatelia.com.br; www.filatelia.com.br – Lista de Ofertas (até jan.07); Filatélica Penny Black, Caixa Postal 3133, São Paulo/SP, 01060-970; tel. (11) 3222-0277/3331-2822; Fax automático (11) 3362-0782; pennyblack@portaldoselo.com.br ou pennyblack@terra.com.br; www.portaldoselo.com.br – Revista de Venda Fixa nº 13 (out.06); Meyer, Caixa Postal 3577 Ag. Central, São Paulo/SP, 01060-970; tel. (11) 2577-6954/2577-1713;

peter@oselo.com.br; www.oselo.com.br – Venda sob Ofertas “Lubrappex 2006” (11.nov.06); Ricardo Teixeira dos Santos, Caixa Postal 3088, Ag. Zeraid de Menezes, Belo Horizonte/MG, 30140-970; tel/fax. (31) 3344-8187; rtsb@uai.com.br; http://br.photos.yahoo.com.br/rtsbfilatelia - 20ª Venda Sob Oferta (10.nov.06).

VOTOS DE CONGRATULAÇÕES – Agradecemos ao Vereador Geraldo Domingos dos Santos e demais Vereadores da Câmara Municipal de Cachoeira Paulista o Voto de Congratulações para a Associação Cultural FILACAP pela realização da 11ª Exposição Filatélica de Cachoeira Paulista e do 2º Encontro FILACAP de Colecionadores. Em outro local desta edição reproduzimos o Requerimento nº 196/2006 com a solicitação e justificativa da significativa homenagem.

Impressões Duplas nos Selos de 1844

Mário Branco

Os bons observadores, que sempre olham os selos de perto, num exame armado de lente, vêem os traços duplos que com frequência ocorrem, tanto nos algarismos como no enquadramento, nos selos "Inclinados", sobretudo nos baixos valores.

Temos presenciado várias discussões sobre o assunto, inclusive de adiantados colecionadores. Os mais afoitos anunciam logo uma impressão dupla, preocupados em valorizar a peça. Outros atribuem a retoques de chapa de impressão, feitos a buril. Cheguei a afeitar essa hipótese, pois possuo exemplar com grande reforço de enquadramento e outro com a linha superior emendada com deselegante, porém saboroso, desencontro.

Abalizado especialista afirma que essas impressões, ditas duplas, têm origem no aproveitamento das chapas de aço desses selos que, após gastas, foram raspadas para nova impressão. Essa raspagem deixou em alguns pontos sobra da impressão anterior, que apareceram nas futuras tiragens. Reforçou essa opinião com o caso do conhecido 10 réis de impressão dupla, invertida, alegando que a chapa, depois de raspada, sofreu nova impressão, tendo sido rodada 180 graus, ficando a sobra dos algarismos em sentido inverso.

Lembramos desse assunto ao depararmos na revista "O PHILATELICO", nº 4, Ano I, possivelmente de novembro de 1926, o artigo sobre o mesmo, de autoria do conhecido estudioso L. F. Clérot. Sendo o artigo muito longo, repetiremos aqui os principais trechos, respeitando a seqüência, que parecem elucidar o assunto:

"...Essas marcas (...) acham-se limitadas sempre ao contorno dos algarismos ou às linhas que limitam o campo (...). Os traços da dupla impressão eram até agora considerados como vestígios de retoques sofridos pelas chapas em pontos gastos.

Podemos afirmar, entretanto, que as chapas desses selos nunca foram retocadas; para tanto, opunham-se dois motivos: 1) o endurecimento do aço obtido por uma têmpera especial (...); 2) porque em virtude desse endurecimento, as chapas não sofriam a menor alteração, mesmo depois de sucessivas tiragens (...). Digamos aqui, de passagem, que as chamadas chapas gastas seriam das séries Olhos de Boi, Inclinados ou Olhos de Cabra (...) resultaram certamente de lixpezas sucessivas, feitas por mãos inábeis, talvez com esmeril, para destruir a oxidação ou ferrugem que podia aparecer (...).

A limitação dos traços de impressão dupla aos algarismos do valor ou às linhas de contorno da vinheta e a existência dessas marcas num selo ligado a outro onde elas não aparecem, afastam a possibilidade de uma impressão dupla da chapa para o papel. Evidentemente ele teve origem anterior, isto é, existia desde a transferência da gravura para a chapa de impressão (...). A gravura inicial era feita num bloco de aço maleabilizado (...). Eram traçados sobre ele à mão, primeiramente as linhas de limite da vinheta, e o grão de café que ocupa o centro do retângulo e depois os filetes entrelaçados gravadas a torno (...) eram gravados à mão, em último lugar, os algarismos do valor (...). Assim preparado, o bloco de aço era submetido ao processo de endurecimento (...). Feito isto, a gravura era reproduzida sobre um cilindro transferidor de aço por forte pressão sobre o bloco original (...) em tantas vezes quanto o cilindro com portasse na sua circunferência. O cilindro era depois submetido (...) ao endurecimento e com ele eram feitas as chapas para impressão sobre o papel (...) que comportava o número exato das vinhetas que deveriam ser impressas em cada folha. Foi na transferência da gravura do cilindro para a chapa que foram realçadas as impressões duplas (...). O cilindro era fixado na máquina (...) com dispositivo que permitia afastá-lo ou aproximá-lo rapidamente da chapa (...) imprimindo em cada movimento de avanço uma linha de vinhetas sobre ela (...). O operador, para verificar se a chapa estava perfeitamente centrada, imprimia no cilindro seu movimento de descida, que por vezes era um pouco brusco (...) e tocava a chapa com pressão suficiente para marcar as linhas dos algarismos e do quadro (...) cujo relevo no cilindro era sensivelmente maior do que o dos filetes da gravura a torno.

Se a posição da chapa não estava de todo correta, retificava-a (frações de milímetro) e imprimia a primeira linha da vinheta, sendo que, na primeira vinheta apareciam as linhas tênues do primeiro cilindro, paralelas com as da impressão verdadeira. Eram assim reproduzidas a tinta, no papel, as "reentries", ou traços de impressão dupla. Impressa a primeira linha, a chapa de deslocava para receber as demais linhas, até a gravura total.

Havia pontos de referência na chapa que quando não eram respeitados resultavam as alterações dos espaços às vezes largos e outros nulos".

Nós perguntamos: E o espaçamento vertical entre os selos, que é igualmente irregular, como ocorreu?

Voto de Congratulações para Associação Cultural FILACAP.



Câmara Municipal de Cachoeira Paulista
Estado de São Paulo

REQUERIMENTO Nº 196 /2006.

"VOTO DE CONGRATULAÇÕES à Associação Cultural FILACAP pela realização concomitante da 11ª Exposição Filatélica de Cachoeira Paulista e 2ª Encontro FILACAP de colecionadores."

APROVADO	<input checked="" type="checkbox"/>	Em 05 / 09 /2006
REJEITADO	<input type="checkbox"/>	
RETIRADO:	<input type="checkbox"/>	Em _____ / _____ /2006
<input type="checkbox"/>	Pelo Autor	<input type="checkbox"/>
<input type="checkbox"/>	Ausência do Vereador	

EXCELENTÍSSIMO SENHOR PRESIDENTE,

Considerando que entre os dias 26 e 29 de agosto de 2006 a Associação Cultural FILACAP realizou em Cachoeira Paulista, simultaneamente, a "11ª Exposição Filatélica de Cachoeira Paulista" e o "2º Encontro FILACAP de colecionadores";

Considerando o colecionismo, além da idéia básica de entretenimento cultural, é uma arte e uma ciência, pois é preciso desenvolver uma série de qualidades artísticas, desde a escolha do material filatélico a colecionar, até a forma de montar e organizar a coleção;

Considerando que a filatelia desperta o interesse pela pesquisa, pelo estudo e aprendizado de modo geral, possibilitando, por exemplo, contar a história de uma nação ou descrever o funcionamento de uma máquina através dos selos;

Requeiro, ouvido o Plenário na forma regimental, seja oficiado à Associação Cultural FILACAP um Voto de Congratulações pela realização simultânea da "11ª Exposição Filatélica de Cachoeira Paulista" e o "2º Encontro FILACAP de colecionadores", como forma de estimulá-la a perseverar na importante missão de instigar adolescentes e jovens a trilhar o caminho pelo mundo que a filatelia abre.

Sala das Sessões, 25 de agosto de 2006.

DOMINGOS GERALDO DOS SANTOS
Vereador - PL

Assinaturas em apoio:

Alexandre Capucho Bueno
Vice-Presidente

Marcelo Nogueira de Oliveira
Presidente

1,9 Secretário

Av. Cel. Domiciano, nº 104 - Centro - tel/fax: (12) 3101-1311 e 3101-1042 - CEP:12630 000
e-mail: camaractpa@ig.com.br

JOAQUIM A. TRESGUERRAS COMPRA E VENDA

Medalhas e Condecorações;

Selos (Brasil e exterior);

Documentos antigos;

História Postal;

Variedades do Brasil;

Postais antigos/fotografias;

Álbuns de figurinha;

Apólices e Brinquedos antigos.

Grande estoque de peças sobre escotismo.

Rua São Carlos, 1095/204
90220-121 Porto Alegre/RS
Tel.: (51) 3331-2841
Cel.: (51) 8134-9163



Walis



Há 30 anos produzindo classificadores para selos e apoiando a filatelia brasileira

Você ainda usa classificadores importados?
Então conheça nossa nova LINHA "STOCK" - mais finos, mais leves e mais econômicos.

Informe-se com seu fornecedor habitual, onde você encontra também os classificadores tradicionais, com tiras transparentes embutidas - alguns modelos também em fundo preto.

E-mail: walis@uol.com.br - Tel.: (11) 6982 0493

Dicas para iniciantes na Cartofilia

José Carlos Daltozo (*)

O importante, no colecionismo de cartões-postais, é a persistência. Temos que ser obstinados mas não obsessivos. Não precisamos ter pressa e fazer dívidas só para comprar postais. A aquisição tem que ser feita com sobras de dinheiro, aquela graninha que não vai fazer falta no final do mês. Coleção é prazer e não dor de cabeça financeira. Devagar se vai ao longe. Ir comprando as novidades nas cidades visitadas, adquirir alguns diretamente de editoras, fazer trocas freqüentes com outros colecionadores e, principalmente, receber doações de postais. Vocês não imaginam a quantidade de pessoas que jogam postais no lixo. Muitos viajam, compram postais nos países e cidades visitadas, mostram aos amigos e parentes e depois jogam no fundo de uma gaveta. Anos depois, num dia de faxina, eles são jogados no lixo. Eu já recebi várias doações importantes, uma delas de mais de 1.000 postais

amigos de escola, trabalho, vizinhos e parentes, podem receber excelentes doações algum dia. Eu não deixo de comentar, onde quer que esteja, que sou colecionador. Também escrevo artigos sobre postais para jornais, boletins e na Internet. Digitando meu nome completo no site de busca Google, há vários artigos que escrevi sobre cartões-postais, em diversos sites. Além das doações acima citadas, que ocorreram há alguns anos, o ano passado também foi pródigo. Num único mês recebi doações de mais de 300 postais antigos de um

padre da Igreja Ortodoxa Russa de São Paulo e mais de 200 postais italianos, estes de um descendente que também reside na capital paulista. Recentemente, recebi mais de 500 postais europeus de uma senhora suíça de 94 anos, por intercessão da filha, que havia lido sobre minha coleção na Internet. Tenho vários mecenas, o mais antigo e fiel é um amigo aposentado do BB, morador do Leme, no Rio de Janeiro. Muitas vezes recebemos

doações de postais sem esperar, desde que divulguemos constantemente, por todos os meios e em todas as ocasiões, que somos colecionadores. Não ter receio de eventuais gozações de um ou outro amigo que pode achar isso uma tolice e falta do que fazer. Ter em mente que o postal não é um simples retângulo de papel, é muito mais que isso, é uma fonte inesgotável de consulta e prazer. Pode ser, inclusive, um ótimo remédio para o estresse. Entre os maiores colecionadores do país há médicos, juristas, historiadores, professores universitários, engenheiros, comerciantes, aposentados, enfim, uma gama enorme de pessoas que vêem no postal muito mais que uma simples fotografia industrializada.



Outras importantes fontes de postais grátis são os órgãos de turismo, tantos estaduais como municipais. Ou até empreendimentos hoteleiros e de diversão. Muitos produzem postais para divulgação turística e prazeirosamente enviam aos que solicitarem. Para eles representa divulgação a baixo custo e para o colecionador significa postais inéditos no acervo.

Em uma coleção de postais podemos observar a história, geografia, costumes, arquitetura, modo de vida, desenvolvimento das cidades, urbanismo, meios de transportes etc. Vejam nas livrarias ou bibliotecas os livros de arte sobre cidades, a maioria usam postais antigos (até 1930) como ilustração. Dizem que certas cidades européias bombardeadas na II Guerra foram reconstruídas tal como eram, observando-se postais antigos, pois tudo o mais tinha sido destruído. Portanto, os postais preservam para o futuro a memória das cidades. O que é novo hoje, será antigo amanhã. Assim como foi novo um dia aquele postal circulado em 1910 e que hoje é cultuado como raridade. Ao iniciar uma coleção, temos que ter em mente o objetivo da coleção, se vamos fazer TEMA GERAL ou só aqueles temas que mais gostamos. Há colecionadores específicos de temas como navios, aviões, trens, estádios de futebol, praias, igrejas, entre outros.

(*) JOSÉ CARLOS DALTOZO é historiador e colecionador de cartões-postais. Recentemente editou um livro de 200 páginas sobre o histórico do postal no Brasil e no mundo, além da crescente utilização destes fascinantes retângulos de papel como iconografia de livros e revistas. Caixa Postal 117 - 19500-000 - Martinópolis - SP - E-mail: jcdaltozo@uol.com.br



da amiga de um amigo meu do Rio de Janeiro. Ela estava mudando de apartamento e jogando fora postais, revistas, papéis velhos etc. Por sorte esse meu amigo estava visitando-a, quando viu aquela papelada jogada no chão, entre eles muitos postais. Comentou que eu colecionava, deu meu endereço e apareceu aqui, um dia, um pacote com mais de 1.000 postais do Brasil e Exterior dessa senhora viúva que eu não conheço. Hoje mantenho contato com ela, por carta, ficou fã da minha coleção, de vez em quando arrecada postais com amigas e encaminha para minha coleção. Também já recebi mais de 400 postais de uma comissária de bordo, que leu sobre minha coleção numa revista de turismo, há uns quatro anos.

Portanto, divulgando a coleção entre seus



Filatélia Junges

“invista em selos raros!”

Compra e Venda de Selos

Fone: (0xx51) 3227-2943

Fax (0xx51) 3225-7197

e-mail: filatelicajunges@zipmail.com.br

site: www.filatelicajunges.com.br

Rua Andradas, 1.137 sala 1.513.

CEP: 90020-007 - Porto Alegre - RS / Brasil



www.filatelia77.com.br

Loja Filatélica especializada em vendas pela Internet

SELOS, BLOCOS, FDC'S, MÁXIMOS, EDITAIS, QUADRAS CPD, BRASIL E EXTERIOR: QUASE TUDO COM 50% DE DESCONTO SOBRE OS CATÁLOGOS

MATERIAL FILATÉLICO: ÁLBUM BRASIL, LUPAS, PINÇAS, CLASSIFICADORES WALIS, LITERATURA, PROTETORES MAXIMAPHIL - MELHORES PREÇOS DO MERCADO!!!

filatelias77@filatelias77.com.br / filatelias77@terra.com.br

Rua Bélgica, 184 - 13206-830 - JUNDIAÍ/SP

Fone: (11) 4607-9148

Moedas Anômalas (Plano Real 1994 a 2006)

Eng^o Gennaro Angrisani

Consideramos como anômalas ou variantes todas as moedas que por erro, ruptura do troquel, defeito de cunho ou outra circunstância apresentam certas diferenças de acunhação em relação ao desenho original.



*Brasil Dupla Batida - 50 centavos
(código 235 - 15 moedas conhecidas)*

Os cunhos são esculpidos na forma inversa da que se deseja estampar na moeda, como se fossem negativos de fotografias, com as partes salientes gravadas de modo incuso e as profundas como proeminências.

COMO ACONTECEM OS DEFEITOS MAIS COMUNS

As moedas invertidas e reversas aparecem quando na montagem dos cunhos, o operador monta errado e depois de passar pela máquina algumas centenas de moedas, verifica o erro e faz a correção. Acontece também pela desregulagem da máquina. Após milhares de batidas, a máquina vai desregulando e se dá o fenômeno das moedas com vários ângulos de desvio.

Moedas com dupla batida e até tripla são originadas pela folga que a ferramenta adquire com o uso repetido de milhares de batidas ou também se o disco escorregar.

Nas moedas cujo defeito é do cunho rachado, tem origem quando a ferramenta trinca e vai aumentando o vão livre quando bate no disco para imprimir. O metal sobe pela trinca e fica esse defeito maravilhoso.

Boné - Este defeito acontece quando a ferramenta bate no disco e escorrega ou existe uma folga no mancal onde é preso o cunho.

Muitas vezes o disco com que é feita a moeda já vem com defeito, tal como a sobra de metal (metalon).

Cunhos muito usados adquirem certas anomalias de porosidade, o defeito, porém, não chega a rachar o cunho. É o caso, por exemplo, da "bandeira" na ponta da espada (o defeito aconteceu bem na ponta da espada).

Outro defeito é o caso do "medalhão" (o defeito aconteceu bem no peito de Pedro Álvares Cabral). Outro exemplo muito bonito é o "penacho" na cabeça do cavalo.

Temos ainda o caso de moedas com a efígie trocada (pérola das pérolas): 50 centavos com efígie da moeda de 25 centavos e 5 centavos com a efígie da moeda de um centavo.

SOMBRA - Por vezes, por acidente, os cunhos se chocam diretamente, sem a



*1 Real - Ano 2002 - Boné
(código 275 - 6 moedas conhecidas)*

existência de um disco para ser gravado e os detalhes mais elevados de uma das faces podem marcar a outra, passando o cunho ferido a carregar, em seu desenho, parcela inversa da imagem do outro lado da moeda.

Ao se bater nova peça, aparecerão alguns detalhes da outra face, de modo invertido, como se fosse uma sombra. Nas moedas antigas, esse fenômeno era pouco comum, mas agora, em que a cunhagem é muito rápida e automática, há maior risco de se concretizar a batida sem o disco, afetando o desenho do cunho original. Assim, ocorrem sombras em profusão, destacando-se, mais recentemente, nas moedas do Real, a data, para a qual, por vezes, há mais de uma sombra, estabelecendo números duplos ou triplos, como um buquê, com a imagem ao contrário, sobre a cabeça da

República.

Quem se apaixona pelas moedas deve ter o espírito de procurar tesouro, deve se sentir um pouco arqueólogo e um pouco arquivista, tem de ter a paixão do colecionador, mas também a vontade de aprender a parte estudiosa histórica. A colaboração entre numismatas contribui para aprimorar a parte científica.

Eng^o Gennaro Angrisani
Tel. (11) 6341-2130



*1 centavo - Ano 2001 - Medalhão
(código 7 - 220 conhecidas - comum)*



*10 centavos 2003 - D. Pedro com
barrete na mão e cavalo com antolho*



*10 centavos - Ano 2004
Boné (código 119 - encontrada este
ano 2006 - Rara)*



*1 centavo - Ano 2000 - Mão de Deus
abençoando Cabral (código 11 - 12
moedas conhecidas - Rara)*



*"Aberração" - Moeda Única - Ano 2003
1 centavo (achada em 2004)*



SOCIEDADE PHILATÉLICA PAULISTA
Sede Própria: Largo Paissandu n.º 51 - 17º andar
Cep: 01034-900 - São Paulo - SP - Tel.: (11) 223-7850
Caixa Postal: 710 - Cep: 01059-970
www.sppaulista.com.br - sppaulista@uol.com.br

Tradição de 85 anos, boletins informativos, vasta biblioteca especializada, centenas de associados, participação em exposições filatélicas. Junte-se a nós. Faça parte de uma das maiores entidades filatélicas do Brasil

LINDNER 50
SOLUÇÕES PARA COLECCIONADORES: NUMISMÁTICA - AMBENS - CEBRAS
NUMFIL COLECCIONISMO LTDA

AGORA NO BRASIL LINDNER, A MELHOR E MAIS COMPLETA LINHA DE MATERIAIS PARA COLECCIONADORES.
(FILATELIA, NUMISMÁTICA E TELECCARTOFILIA)

REPRESENTANTE:
NUMFIL COLECCIONISMO LTDA

Rua Mal. Floriano Peixoto, 96 / 183
80020-090 - Curitiba - Pr
Fone: (41) 3322-3189
Fax: (41) 3222-7992
e-mail: numfil@numfil.com.br

Novas Cédulas - O Hum Real Cédula Continua

Cleber José Coimbra - AFNB

Volta e meia aqui na AFNB recebemos consultas sobre o que há de verdade e real no panorama das cédulas do nosso país. Há tempos até soltamos reportagem em nosso boletim dizendo o período que seria lançado o novo padrão monetário brasileiro. Ele seria alterado em dois a três anos, a partir do segundo semestre de 2006 (?). Porém esta notícia, fornecida na época pelo MECIR – Banco Central - Rio, não se confirmou. Havia um problema de importação de novas máquinas, falta de recursos no orçamento etc. Este período que fiquei de repouso obrigatório aqui no DF (hoje é dia 15 de outubro), desde minha cirurgia em julho, deu-me tempo para amolar a todos que pude, aqui e algures, buscando novidades da área. Algumas, fui ajudado pelos bons companheiros que descobrem qualquer notícia que a imprensa emite e me envia. Daércio G. Vieira, de Marília/SP, é um deles, sempre ativo e buscando ajudar.

Primeiro a onda de que a cédula de um Real não mais existe, agora só são fabricadas moedas. De fato, já estamos com a emissão do Mantega circulando, nosso clube já enviou a primeira série a perto de 116 associados cadastrados e nesta emissão não foi feita a peça de um Real. A de cem desde há muito tempo nem se fala nela, ainda circula a primeira série feita (FHC) de 1995.

Agora em julho, temos a reportagem de jornal famoso (temos cópias para quem quiser) dizendo que a cédula de Um Real seria trocada por moedas, detalhando o porquê, custos, e informando o meio circulante com posição no dia 04 de julho de 2006. Isto confirma a notícia que soltei naquela época que foi desmentida por algumas “otoridades” brasileiras. Já fizemos a consulta, oficiosamente, até hoje não tivemos resposta. É assunto de interesse nosso, dos autores de catálogos, aqui e do exterior, mas em se falando de numismática tudo é segredo neste país. Inexplicavelmente.

Tenho também cópia e posso mandar reportagem do mesmo jornal com a foto do Manoel Severino dos Santos e


cédulas de 50 reais ao fundo, dando a público todo o projeto da Casa da Moeda e Banco Central para este ano. O título:

“Segurança. Casa da Moeda prepara 2ª geração de notas com impressão mais moderna para dificultar falsificação”.

Segundo a reportagem, escrita por Vera S. Durão, sucursal do Rio, apenas era aguardado o sinal verde das “otoridades” para ser lançada, em 2006, ainda – está lá no papel, não fui eu que soltou o boato - . E o pior, consta que o exame do Banco Central estava nos finalmente e até abril de 2006, a autorização estaria dada. Também a nota de que o tema das peças não estaria definido (o que já havíamos propagado no nosso boletim) e que faltava apenas a obtenção e domínio da nova tecnologia que iria nortear a feitura e impressão. Estavam indo à Suíça, onze técnicos, para aprender e trazer para cá estas novidades que hoje vários países usam. Todos sabemos o êxito da peça de dez reais, plástica, forma hoje adotada por dezenas de países (vários bem mais pobres do que o Brasil), mas que, pelo seu custo, não foi à frente. Assunto morto. E sabemos que terá de ser adotada a idéia da peça de vinte reais (holograma) para maior segurança. Já vimos cédula dos atuais 50 reais falsa, tão perfeita, que até nossos peritos dançaram. A coisa está feia e já temos até cinco reais falsos, o que nos assusta mais ainda. A nossa Casa da Moeda é uma das melhores do mundo, com pessoal super capacitado, numa área de mais de 110 mil metros quadrados. Não se entende este injustificável atraso na emissão do novo padrão monetário brasileiro. Sabemos que no Brasil tudo é difícil, mas este atraso está extrapolando demais e, sinceramente, não vemos interesse do poder público em mexer nisto. Joga-se tanto dinheiro público fora e coisa séria, como nosso dinheiro, mola mestre de um país, fica esquecido. Até quando, caros amigos!

AAFNB continua ao dispor. Contate conosco - Cleber: SQN-315-A-305, CEP 70774-010; tel. (61) 32347-3812; fax (61) 3347-6193 e e-mail: cleberjcoimbra@uol.com.br.

Ligue e peça já os exemplares que estão faltando em sua Coleção



Catálogo Nacional de Cartões Telefônicos
22ª Atualização - Outubro de 2006
Da Atualização de Preços e Valores

Preço sugerido R\$22,00

Editor: CPT
Rua Vinte e Quatro / Pádua

Nesta Edição mais de 1.500 imagens para você

Quem se atreverá a escrever a
Nova História da Telecartofilia no Brasil?

www.telecartofilia.com

Tel.: (11) 5666-2007 ou nos nossos Revendedores

Adquira já seu exemplar: CPT Clube Paulista de Telecartofilia, Av. Rubens Montanaro Borba, 387 Interlagos, São Paulo/SP, 04811-120; tel. (11) 5666-2007. Em setembro/05 e 21ª Atualização. Reserve já seu exemplar.

ENCONTROS: ENCONTRAMOS?

De 30.11 a 03.12.2006. IV Congresso Latino-Americano de Numismática, São Paulo/SP; organização: Sociedade Numismática Brasileira; informações: snb@snb.org.br.

Dias 08 e 09.12.2006. Axé Cartões Telecartofilia, São Paulo/SP; local: Rua 24 de Maio, 247 – 6º andar- Centro; informações e reserva de mesas: (11) 3223-3469.

Dias 07 e 08.07.2007. 3º Encontro FILACAP de Colecionadores, Cruzeiro/SP; local: Centro Cultural Rotunda, Av. Rogério Mariano, s/nº; realização e organização: Associação Cultural FILACAP; informações: ac.filacap@uol.com.br; <http://ac.filacap.sites.uol.com.br>.

NOVIDADES DA TELECARTOFILIA

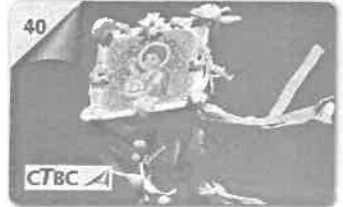
SERCOMTEL – 05.2006, Copa do Mundo 2006; tiragem: 20 mil.



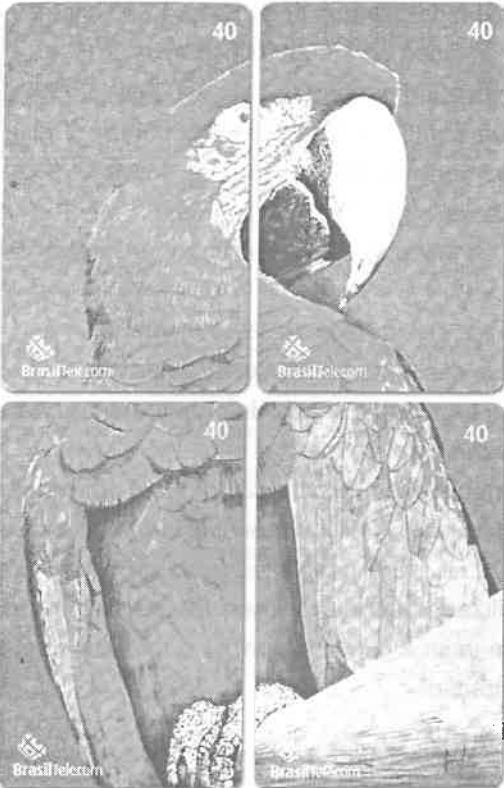
CTBC – 06.2006, Festa Junina; série: 2 cartões: tiragem: 60 mil cada.



CTBC – 02.2006, Priston; série: 2 cartões: tiragem: 140 mil cada.



SERCOMTEL – 05.2006, SIATE – Corpo de Bombeiros; tiragem: 10 mil.



BRASIL TELECOM/MS – 07.2006, Arara Vermelha; série: 4 cartões; tiragens: 54.545 (1, 2 e 3) e 36.365 (4).

BRASIL TELECOM/MS – 02.2006, Arara Azul; série: 4 cartões; tiragens: 35.500 (1, 2 e 3) e 23.700 (4).



Agradecemos a colaboração da Telecartofilia bbcards.

LUIZ CARLOS MARTINS
ESPECIALISTA EM SERCOMTEL



**CONSULTE TAMBÉM:
OUTRAS TELES E
CARTÕES
ESTRANGEIROS**

SOLICITE LISTA DE PREÇOS

FONES (43) 3323-8506 (noite) / 9945-9845

CAIXA POSTAL 444

86001-970 LONDRINA/PR

E-mail: lmartins@sercomtel.com.br

Séries, Medias, Postais, Puzzles, Filmes, Polêmicos

Preços especiais

Pré-Pagos - Raridades Nacionais e Internacionais
Descrições Detalhadas
Puzzles - Avulsos

Temas: Senna / Disney, Coca-Cola / Nudismo, Trens / Orquídeas e outros

Informações sobre Telecartofilia

Fone-Fax (17) 3235.5305 - 3231.6301 - 9745.3117

e.mails: bbcards@bbcards.com.br / bbcards@lusi.com.br
MSN: bruno@bbcards.com.br

Novelas

www.bbcards.com.br

Acetilamos listas de faltas
Atendemos Revendedores
Acima de R\$70,00 - frete grátis

Rua Bernardino de Campos, 3.180 - 2º andar - sala 407 - S. José do Rio Preto - SP - Cep: 15015-940 (ou Cx. Postal 100 - cep: 15010-970)

LOTEROFILIA O Colecionismo de Bilhetes de LoteriaSylvio Luongo (sylvio@casaluongo.com.br)**A LOTERIA DO ESTADO DO ESPÍRITO SANTO DE 1931**

Mostramos o 1º décimo do bilhete nº 10.556 da Loteria do Estado do Espírito Santo (Brasil), correspondente à Loteria nº 345 do Plano X com extração em 8 de julho de 1931. O prêmio maior desta loteria é de Rs. 60:000\$000 (sessenta contos de réis).

Esta loteria é composta de 18.000 bilhetes, ao preço de Rs. 10\$500 (dez mil e quinhentos réis) o inteiro, e divididos em décimos.

Na estampa do bilhete consta o valor do prêmio maior (Rs. 60:000\$000), o número do bilhete (10.566); o décimo (1º); o nome da loteria (Loteria do Estado do Espírito Santo); e as seguintes informações:

-A Loteria do Espírito Santo pagará ao portador, o prêmio que lhe couber por sorte.

-Diretor Presidente: B. Barbará.

No verso do bilhete, encontramos a distribuição de prêmios do PLANO X (vide abaixo):

PLANO X**Distribuição dos prêmios**

1 prêmio de	Rs. 60:000\$000	
1 prêmio de.....	Rs. 5:000\$000	
4 prêmios de	Rs. 1:500\$000	Rs. 6:000\$000
10 prêmio de	Rs. 500\$000	Rs. 5:000\$000
30 prêmios de	Rs. 200\$000	Rs. 6:000\$000
60 prêmios de	Rs. 100\$000	Rs. 6:000\$000
67 prêmios de	Rs. 50\$000	Rs. 3:350\$000

600 prêmios de Rs. 30\$000 para todas as centenas dos 6 primeiros prêmiosRs. 18:000\$000

1.080 prêmios de Rs. 30\$000 para os 2 últimos algarismos dos 6 primeiros prêmiosRs. 32:400\$000

1.853 prêmios.....Rs. 141.750\$000

18.000 bilhetes a R\$ 10\$500Rs. 189:000\$000

menos 25%Rs. 47:250\$000

Rs. 141:000\$000

-A quantidade de prêmios distribuídos é igual a 1.853 bilhetes, ou seja, 10,30% da emissão de 18.000 bilhetes.

-O valor total dos prêmios sorteados é de Rs. 141:000\$000 (cento e quarenta e um contos, setecentos e cinquenta mil réis), equivalente a 75% do montante arrecadado (Rs. 189:000\$000).

Encontramos ainda, as seguintes informações:

-Loteria 345 em 8 de Julho de 1931. Extração às 3 horas da tarde.

-Contrato firmado em 14 de Maio de 1924.

-Do prêmio maior se descontarão 5% para as aproximações.

-Os prêmios prescrevem 6 meses da data da extração. Não serão pagos os bilhetes defeituosos.

-A Administração não atende reclamação alguma por perda, adulteração, subtração de bilhete ou qualquer outro incidente alegado.

-Os bilhetes inutilizados com a palavra PAGO, em letras perfuradas, não tem valor algum, porquanto o referido sinete pertence à Administração.

Sylvio Luongo é Presidente da ALESP e Secretário da FENAL – Federação Nacional dos empresários Lotéricos.

Rua José Bonifácio, 24 – c/71, São Paulo/SP, 01003-000 Brasil.

Tel. (11) 3221-1900; fax (11) 3221-2443

E-mail: sylvio@casaluongo.com.br

FILATÉLICA ZEPPELIN

PAULO RICARDO JUNGES
www.filatelicazeppelin.com.br

Colecionáveis em Geral

CÉDULAS, MOEDAS E SELOS

MATERIAL NUMISMÁTICO EM GERAL

COMPRA E VENDE

Rua dos Andradas 1273 / 1804
90020-008 PORTO ALEGRE/RS
Fone: (51) 3224-5331 Fax: (51) 3224-3910
E-mail: filateliazepelin@yahoo.com.br

CVFIL

Nossas especialidades: Selos de Argentina e países limítrofes. Selos temáticos. Novidades por assinatura. História Postal. Catálogos, álbuns e acessórios. Suplemento ao catálogo Michel (Rundschau).

Enviamos listas grátis por e-mail. Peça a sua. Se você deseja receber nosso boletim mensal, com ofertas e novidades, cadastre-se por e-mail.

Avaliamos e compramos coleções e lotes de selos, cartões postais e envelopes (história postal).

Endereço Postal: Carlos Vieiro, Casilla de Correo 40,
C-1104 WAA - BUENOS AIRES - ARGENTINA
Tel/Fax: 00 54 11 4858-3970 E-mail: cvfil@fibertel.com.ar

<http://stores.ebay.fr/PHILATELIE-CVFIL>

www.philatino.com (leilões online), como CVFIL

www.mercadolibre.com.br, como CVFIL-BR

www.arremate.com.br/CVFIL-BR Loja no Arremate Shopping

ANÚNCIOS ECONÔMICOS

LITTLE ADVERTISEMENTS - PETITES ANNONCES

Anúncio (até 30 palavras): 12 selos de 1° Porte Nacional. Anúncio com destaque: 20 selos de 1° Porte Nacional (6x6 cm)
Other countries: Little Ad (until 30 words): US\$ 3 / 3 IRCs / EUR 3. Special Ad (6x6 cm): US\$ 5 / 5 IRCs / EUR 5

BRASIL

Assine o FILACAP.

Apenas R\$ 20,00 por ano (+ 4 edições)!!!

Formas de pagamento:

☐ **Cheque nominal** a José Maurício do Prado

☐ **Vale Postal**

☐ **Selos novos - valor facial**

☐ **Depósito em nome da Associação Cultural FILACAP**
CAIXA ECONÔMICA FEDERAL: conta: 2003.003.00000016-3

☐ **Depósito em nome de José Maurício do Prado**
BANESPA - c/poup. - 0164-60-003658-1

BANCO DO BRASIL - Ag. 3029-5 c/poup: 6689-3 - Var. 01
Envie hoje mesmo seu pedido. Ficha de inscrição em nosso site.

Subscribe FILACAP.

Yearly subscription (4 issues)

only US\$ 10 (cash) / EUR 10 (cash) / 10 IRCs

Please, payments only in cash or IRCs.

No personal checks or money orders.

See our site:

<http://ac.filacap.sites.uol.com.br>

E-mail: ac.filacap@uol.com.br

FILACAP - CAIXA POSTAL 6

CACHOEIRA PAULISTA/SP

12630-970 - BRASIL

Postal 9, GETÚLIO VARGAS/RS, 99900-000 BRASIL. L-Port.Frnç.Ital.Espñ. FP-153.

(Fp), Caixa Postal 420, PARANAGUÁ/PR, 83200-970 BRASIL. L-Port.Espñ.Engl. FP-157.

TELEFONIA- Tenho interesse em adquirir, por compra ou doação, qualquer material ligado à Telefonia Brasileira e Universal, como Aparelhos, Peças, Utensílios, Documentos, Revistas, Livros, Recortes de Jornais, Celulares sem uso, Fichas Telefônicas, e Listas Telefônicas antigas. **Sr. ROBERTO MARACAJÁ (Fp), CAIXA POSTAL 031, PRAIA GRANDE/SP, 11700-970. L-Port.Espñ.Ital. FP-154.**

SELOS- Procuo Filatelistas correspondentes nas Américas, Espanha e Portugal que se interessem pela temática AMÉRICA UPAEP. Respondo sempre. **Sr. HELDER MOURÃO VIEIRA (Fp), Rua Arquiteto Márcio Alves, 160, Bº Francisco Bernardino, JUIZ DE FORA/MG, 36081-620 BRASIL. L-Port.Espñ. FP-154.**

OFEREÇO: selos novos e usados, cédulas, moedas e cartões telefônicos com invólucro (iniciais) ao preço de coleção desfeita. Escrevam com ofertas do material que interessa. Oportunidade. **Sr. CÂNDIDO JOSÉ DE GODOY BEZERRA (Fp), Rua Arizito Gomes da Costa, 20, CABO FRIO/RJ, 28905-320 BRASIL. L-Port.Espñ.Engl. FP-154.**

MOEDAS BRASIL REPÚBLICA - Compró anômalas, variantes e falsas. Detalhes e preços para **Sr. J. A. LÉON (Fp), Rua Monte Líbano, 67 - Aptº 205, Várzea, TERESÓPOLIS/RJ, 25953-020 BRASIL. Tel. (21) 2643-1171. L-Port.Frnç.Engl.Espñ.Ital.Deut. FP-155**

SELOS - Trocamos, compramos e vendemos. Canadá (usados); Perfins Brasil/Universais; Brasil: Madrugada, Netinha e Bisneta (cartas, carimbos, defeitos de chapa, literatura etc.); EUA (pré-cancelados). Cartas para **Caixa Postal 301, JUIZ DE FORA/MG, 36001-970 BRASIL. L-Port.Espñ.Frnç.Engl. FP-155.**

SELOS - Caixa com 15.000 selos de todo o mundo, maior parte grandes e temáticos com repetição, sem Brasil. Vende-se por R\$ 400,00 ao primeiro que fizer oferta. Incluído o frete. Cartas para: **FELIPE PICCINI, Rua G, nº 42, Aptº 203, Itapua, BALNEÁRIO GAIVOTA/SC, 88955-000 BRASIL. L-Port. FP-152.**

FILATELIA - Procuo Envelope Circulado com o selo "Xadrez Postal", 1980 (RHM C-1174). **E-mail: jcmiazato@flash.tv.br. FP-160.**

SELOS - Desejo selos de novas emissões dos anos 2003/2004/2005/2006 novos sem carimbo de qualquer país ou tema. **Sr. LUIZ FERNANDO BORGES PASSOS (Fp), Rua Clarival do Prado Valladares, 119 - Aptº 202, Caminho das Árvores, SALVADOR/BA, 41820-700 BRASIL. L-Port.Engl. - FP-152.**

BILHETES DE LOTERIA - Precisamos de Bilhetes antigos de Loteria do Brasil, dos Estados e de outros Países. Ofertas para: **SYLVIO LUONGO (Fp), Rua José Bonifácio, 24 - Conj. 71, Centro, SÃO PAULO/SP, 01003-000 BRASIL. E-mail: sylviol@casaluongo.com.br. Tel. (11) 3221-1900; Fax (11) 3221-2443. L-Port.Espñ.Ital.Engl. - FP-160.**

NUMISMÁTICA - Coleciono Medalhas Maçônicas, Cédulas e Moedas Brasileiras, Cédulas estrangeiras de menor valor de cada país. Troco, compro e vendo. **Sr. GILBERTO HUBNER VIOLA (Fp), Rua Washington Luiz, 820 - 4º andar, Centro, PORTO ALEGRE/RS, 90010-460 BRASIL. E-mail: ghviola@gmail.com. L-Port.Espñ.Engl. FP-152.**

CALENDRÁRIOS DE BOLSO - Compró ou troco em bom estado de conservação. Cartas para: **RENATO ROCHA DE OLIVEIRA (Fp), Rua Clímaco Barbosa, 228 - Aptº 61, SÃO PAULO/SP, 01523-000 BRASIL. L-Port. FP-152.**

CARTÕES E MÁXIMOS POSTAIS - Procuo colecionadores de cartões-postais e máximos postais do Brasil para intercâmbio. Possuo lista de repetidos. **Sr. AGNALDO DE SOUZA GABRIEL (Fp), Rua Hermann Sutter, 40 - Aptº 113, Bº Velha, BLUMENAU/SC, 89036-535 BRASIL. L-Port.Engl. FP-156.**

CATÁLOGOS - Compró Vol. II do Catálogo de Selos do Brasil 1994 (Editora RHM). Pagamento à vista, via Depósito Bancário. **E-mail: w159444x@gmail.com. FP-152**

CARTÕES POSTAIS - Coleciono postais (igrejas, museus, teatros, prédios antigos, palácios e monumentos). **POCELLI (Fp), Caixa Postal 82.230, RESENDE/RJ, 27542-970 BRASIL. L-Port. FP-152.**

STAMPS - **Send** 100 Euros/US\$ 100: **Receive** 120 Euros/US\$ 120. Yvert/Scott Basis. Mint Thematic Sets. Worldwide x Americas, British Commonwealth. Up to 10 Each. Serious Exchanges. Contact at first. **Mr. GERALDO JOSÉ VOLPON**

PROCUO QUADRAS BRASILEIRAS DOS SELOS REGULARES - numeração RHM Edição 1995 - Compró ou troco: 157-159-160-161/172 (série 12 valores)-176181-182-183-185-186-187-175B-187B-194h-195h-198h-200h-202h-205v-205av-206av-208h-194vL-202vL-203vL-204vL-212-215-220-222-224-225-227-232h-233h-234h-235h-236h-237-238-242-245-247-250-251-252-254-255-257-259-260-262-263-264-265-266-270-273-288-276A-287A-291-292-309-310-311-318-321-337-338-361-364-367-368-361A-366A-368A-369-376-377-380-384-385-393-394-395-397-399-386C-390C-393C-395C-396C-399C-408-409-410-411-412-413-415-420-421-422-423-424-425-426-428-429-431-432-434-435-436-437-438-439-441-444-447-450-451-452-453-454-456-457-458-459-460. **Sr. GIOVANNI TROTTA (Fp), Rua João Hermenegildo, 09, Centro, ITAJUBÁ/MG, 37502-004 BRASIL. L-Port.Ital.Espñ. FP-153.**

COMPRO Estampas EUCALOL e Almanques de Farmácias décadas 20 e 30. **Sr. JOSÉ GOMES DE SÁ "DEZINHO" (Fp), Av. Rosita Freire, 850, Cajá, CARPINA/PE, 55813-440 BRASIL. FP-153.**

"BRASIL-COMPLETO" - Como fazer uma coleção de selos do Brasil, com prestações a partir de R\$ 10,00 + R\$ 3,30 para despesas. **INFORMAÇÕES: FILATÉLICOHLS (Fp), Caixa Postal 13, JOINVILLE/SC, 89201-972 BRASIL. FP-153.**

CLEBER J. COIMBRA CÉDULAS / CARTÕES TELEFÔNICOS

Vendo. Compró. Troco. Brasil e Exterior.

Faço coleção temática em CTs.

Carros, Fauna, Flora, Ayrton Senna.

SON - 315- Bloco A- Aptº 305

70774-010 BRASILIA/DF - BRASIL

Tel. (61) 3272 3812. Fax. (61) 3347 6193

E-mail: cleberjcoimbra@uol.com.br

BOLETIM INFORMATIVO MARCAS E COLECIONADORES

Publicação trimestral da ACECA - Associação dos Colecionadores de Embalagens de Cigarro & Afins. Artigos, noticiário e ampla relação de novidades nacionais e estrangeiras em cada edição.

Maiores informações com:

RICARDO LOCATELLI - Rua Antonio Furlan, 183

Vila Nova - São Pedro/SP, 13520-000 BRASIL

E-mail: ric.locatelli@uol.com.br

ASSOCIAÇÃO FILATÉLICA E NUMISMÁTICA DE BRASÍLIA

Uma entidade a serviço do colecionador.

Serviços de novidades, vendas sob ofertas e boletim trimestral com artigos diversos e variado noticiário.

Reuniões aos sábados a partir das 14h na sede própria: SRTN - Edifício Brasília Rádio Center - Quadra 702 Bloco P - sobreloja 10 - em Brasília/DF

Cep: 70719-900 - Tel (61) 3328-8446 ou

Fax - 24 horas - (61) 3347-6193,

Correspondência: Caixa Postal 6261

Agência W - 3 - Quadra 508 - Norte

Brasília/DF - CEP: 70719-970

afnb@afnb.com.br

FILACAP na INTERNET

<http://ac.filacap.sites.uol.com.br>

ac.filacap@uol.com.br

Visite nosso blog

ac.filacap.zip.net

FILATELIA – Procuo peças filatélicas do tema **Minerais** e máximos postais do tema **Meios de Transporte**. Sr. **ERNANI SANTOS REBELLO (Fp)**, Rua Cristóvão Nunes Pires, 170 – Aptº 601, Centro, FLORIANÓPOLIS/SC, 88010-120 BRASIL. FP-153.

TROCAS – Possuo para trocas: cédulas estrangeiras, etiquetas, cartões postais novos e antigos, bilhetes de loterias nacionais e estrangeiros, vales-transportes e raspadinhas. Sr. **ORLANDO PEREIRA VIANA (Fp)**, Rua João Daisson, 250/106, Centro, SÃO JERÔNIMO/RS, 96700-000 BRASIL. L-Port. Espñ. FP-154.

FILATELIA – Coleciono selos/FDC/quadradas com carimbos comemorativos/1º dia e outros do tem “Saúde, doenças & deficiências”, incluindo Cruz Vermelha, Medicina, Farmácia, Química/Bioquímica, Malária, Tuberculose, Enfermagem, Odontologia, Organização Mundial da Saúde. Sr. **CARLOS HENRIQUE PESSOA DE MENEZES E SILVA (Fp)**, Rua Lúcio Bacelar, 16- aptº 803, Praia da Costa, VILA VELHA/ES, 29101-030 BRASIL. L-Port.Engl. FP-154.

CÉDULAS – Procuo correspondentes para troca de Cédulas. Tenho duplicatas do Brasil e do Exterior. Sr. **VALERIO M. GRANDO (Fp)**, Caixa Postal 2922, MANAUS/AM, 69005-970 BRASIL. L-Port.Ital.Espñ. FP-154.

STAMPS – I wish to make exchange mint stamps from BRASIL with collectors in several countries. Write me and I answer all letters. I prefer commemorative stamps only. Mr. **ANTÔNIO SILVEIRA (Fp)**, Rua Pernambuco, 123 – Poço Rico, JUIZ DE FORA/MG, 36020-150 BRASIL. L-Engl. Port. FP-162.

COMPRO Selos Regulares do Brasil – envie propostas. VENDO classificadores e álbuns importados – solicite preços. **NUMFIL (Fp)**, Rua Mal. Floriano Peixoto, 96/183, CURITIBA/PR, 80020-090 BRASIL. E-mail: numfil@numfil.com.br. FP-162.

NUMISMÁTICA – Catálogo Balsemão Gravador, 2005 – Ensaios – Réplicas – Medalhas. Interessante trabalho publicado recentemente, com 92 peças figuradas e descritas, custo: R\$ 7,00, sendo R\$ 5,00- o custo e mais R\$ 2,00 – para o porte. Escrever para: **P. P. BALSEMÃO (Fp)**, Av. Senador Salgado Filho, 2.194, SÃO LEOPOLDO/RS, 93120-000 BRASIL. FP-154.

NUMISMÁTICA – P. P. Balsemão coleciona e estuda moeda brasileira. Procura 960 réis em geral. Ofertas: **P. P. BALSEMÃO (Fp)**, Av. Salgado Filho, 2.194, SÃO LEOPOLDO/RS, 93120-000 BRASIL. FP-154.

TROCA OU VENDA: Selos/Cédulas/Moedas/Livros Contos Romances/Futebol Card/Revista de futebol/Chaveiros/LPs/Soldados 2ª Guerra/Fitas de Vídeo – tudo para trocas ou vendas. Sr. **RONALD DE FREITAS LEAL (Fp)**, Rua Antonio de Albuquerque, 815 – Jardim América, RIO DE JANEIRO/RJ, 21240-410 BRASIL. L-Port. FP-154.

SELOS – Gostaria intercâmbio e troca de selos novos dos temas: Bombeiros, Tartarugas, Cruz Vermelha, Lions Club e Maçonaria. Sr. **JORGE FRAGA (Fp)**, CAIXA POSTAL 463, FEIRA DE SANTANA/BA, 44001-970 BRASIL. E-mail: jorge.fraga@terra.com.br. L-Port. Espñ. Frnç. FP-155.

SELOS – Vendo selos novos Japoneses – avulsos, folhas, folhinhas, quadradas, FDCs, usados etc. Sr. **TAKEO TSUTSUMI (Fp)**, Rua Guadalajara, 265, Vila Ramos, PRESIDENTE PRUDENTE/SP, 19020-740 BRASIL. L-Port.Japonês. FP-155.

SELOS – Estou distribuindo gratuitamente selos postais do Brasil a quem me escrever e que o envelope seja selado com selos comemorativos. As cartas recebidas do Acre, Amapá, Roraima, Rondônia e Amazonas receberão 50 selos comemorativos novos e usados. Sr. **MOYSÉS GARABOSKY (Fp)**, Rua Lira Cearense, 458 – Casa 50-B, Morumbi Sul, SÃO PAULO/SP, 05763-450 BRASIL. FP-171.

SELOS TEMÁTICOS: Escotismo, Cruz Vermelha, Meios de Transportes Terrestres, Lions, Rotary. CTs Pré-Pagos Brasil, Máximos Postais, Cartões Telefônicos de todas operadoras. Sr. **REGINALDO CARNEIRO DE OLIVEIRA (Fp)**, CAIXA POSTAL 368, FEIRA DE SANTANA/BA, 44001-970 BRASIL. L-Port. FP-155.

SELOS – Tenho para troca grande quantidade de selos e blocos dos países europeus. Coleciono, também Cartões Telefônicos, Moedas, Cédulas, Calendários de Bolso e Postais. Seriedade absoluta. Respondendo todas as cartas. Escrevam em Português, Espanhol, Eslovaco (Slovenčina), Tcheco (Cesky), Polonês (Polski), Croata (Hrvatski) e Inglês. Sr. **JAN CICHANEK (Fp)**, Rua Maranhão, 1.265, Centro, GUAICARÁ/PR, 87880-000 BRASIL. FP-155.

SELOS – Para todo colecionador iniciante envio lote grátis de selos novos do Brasil (Acesse o site www.marcezfilatelia.com). **COMPRO** Inteiros Postais do Brasil. Envie sua proposta para **emarcuzzi@uol.com.br**. FP-159.

LOTÉRIAS – Troco, Compro e Vendo. Todo o Mundo. A combinar. Sr. **JOSÉ PASSOS NETTO (Fp)**, CAIXA POSTAL 7.283, Pituba, SALVADOR/BA, 41811-970 B RASIL. L-Port.Engl. FP-159.

FILATELIA - Fauna e Flora Universais para trocas. **NUMISMÁTICA** – Cédulas universais para troca. **CARTÕES POSTAIS** antigos da Bahia – compro ou troco. Sr. **MAX**

BUGARIN (Fp), Rua Albacora, 155 – Casa 3, Piatã, SALVADOR/BA, 46610-110 BRASIL. FP-153.

POSTAIS – Faço pequenas trocas de postais, mas sem exigência de série, modelos etc. Sr. **RONI CARLOS PICELLI (Fp)**, Avenida 21, nº 2.329, Jardim Rio Claro, RIO CLARO/SP, 13503-440 BRASIL. L-Port. FP-155.

**SELOS DO BRASIL
CARTÕES POSTAIS
PORCELANAS BRASILEIRAS**

Antonio Paulo Ribeiro

E-mail:
aprfilatelia@terra.com.br

Correspondência:
Caixa Postal 9561 (ECT)
90441-970 - Porto Alegre/RS - Brasil

**Revista
TELECARTOFILIA NICTHEROY**

Tudo sobre feiras, reportagens, anúncios, vendas de Cts, trocas.
Solicite um número de nossa revista:
Telecartofilia Nictheroy
Caixa Postal 100.73
24001-970 - NITERÓI/RJ
E-mail: **telecartofilia-cabofrio@bol.com.br**
Tel/Fax: (21) 2602-5601 / Cel.: (21) 9413-0365

BRAZIL HOBBY CLUB

Boletim de circulação internacional, com informações em Português, Espanhol e Inglês, e contendo dezenas de anúncios de colecionadores do Brasil e exterior de: Selos, Cédulas, Cartões Postais, Cartões Telefônicos, Moedas, Loterias etc.
Envie R\$ 3,00 em selos novos atuais para receber um exemplar de amostra.
RUBENS BONETTI (Fp),
Caixa Postal 73
87600-000 - NOVA ESPERANÇA/PR
E-mail: **rubens@portalartes.com.br**

**Associe-se ao
Clube Filatélico Jundiaense
“FIJUN”**

Reuniões: Domingos - das 9 às 12h
Sede e Reuniões:
Av. União dos Ferroviários, 1760 - Sala C
Correspondência: Caixa Postal 516
Jundiaí/SP - 13200-970 Brasil
E-mail: **cfijun@terra.com.br**

BOLIVIA

REVISTA FILATÉLICA CEFILCO

Casilla 1235
COCHABAMBA - BOLIVIA
Si nos interesa ampliar las páginas para aviso y ofertas de INTERCAMBIO FILATÉLICO o de NUMISMÁTICA u otros. Creemos que es la mejor manera de hermanar a filatelistas y numismáticos de Latinoamérica y otros continentes. Los costos de este avisaje por 8 números trimestralmente son los siguientes:
Bolívia para ciudades del interior Bs. 240
Latino America* US\$ 40.-
Europe EURO 50.-
Ásia, África y Oceanía US\$ 60.-
EE.UU. - Canadá* US\$ 45.-
*Sellos valor facial o en cheque.
El envío vía aérea está incluido en la tarifa.

CANADA

THIS interest is huge! Receive 30 percent in 30 days. Send \$10 get \$13 (\$100+\$130) U. S. Funds. DR. G. T. WEST (Fp), BOX 2535, SAINT JOHN, N. B. CANADA E2L 4S8. FP-152.

COSTA RICA

SELLOS – Deseo cambiar sellos de mi país y de otros por sellos de su país. Sr. **GERARDO ENRIQUE ORLICH SOTO (Fp)**, 50 mts al Este de la Escuela Jorge Washington, San Ramón, Alajuela, Apdo. 506, COSTA RICA. L-Espñ. FP-154.

CUBA

SELLOS- Deseo intercambiar sellos de todos los temas y con todo el mundo. Siempre contesto. Sr. **JORGE DAVID FERIA GONZALEZ (Fp)**, Calle 6ª Nº 301 – Esquina a Calle E, Rparto Sueño, SANTIAGO DE CUBA, 90900 CUBA. L-Espñ. FP-162.

SELLOS – Solicito sellos de las temáticas: Ajedrez, Ferrocarriles, Mamíferos, UPAEP, Perros, Faros y Olimpíadas (mint). Ofrezco temáticas de Flora, Fauna, Transporte y Deporte em general (mint o precancelados). Seriedad absoluta. Siempre contesto. Sr. **RAUDEL BUSTO GALUP (Fp)**, Calle 8va. e/5ta. Y 7ma., Rpto C. Cienfuegos, MATANZAS, CUBA. E-mail: busto.mtz@infomed.sld.cu. L-Espñ. FP-152.

CORRESPONDENCIA – Hobbies: Música, Postales, Revistas, Amistad. Sr. **CARLOS ALBERTO PÉREZ ESPINO (Fp)**, Apartado Postal 6487, CIUDAD HABANA, 10600 CUBA. L-Espñ. FP-154.

SELLOS – Estoy interesado em mantener canje de sellos con coleccionadores de Antillas Mayores, Centro y Sur América. Oferto Cuba 1902/2005 en cancelados, novedades nuevas. Escribame para acuerdo. Contesto siempre. Sr. **ERNESTO BALBUENA TRUJILLO (Fp)**, Calixto García, nº 155, e/ Luis Fdez Quiroga y Angel Gutierrez. NEVITAS, Camagüey, 72510 CUBA. L-Espñ. FP-154.

SELLOS – Series completas nuevas (mint) de Fútbol, Fauna, Enteros Postales, Sobres de Primer Dia, Cancelaciones Especiales. Sr. **ANDRÉS M. QUINTERO IGLASIAS (Fp)**, Apartado Postal #41, CIENFUEGOS, 55100 CUBA. L-Espñ.Engl. FP-152.

CZECH REPUBLIC

THE PHILATELIC EXCHANGE CLUB
Mr. Jaromír HINCICA (Fp)
Sládkova 27 a 70200 OSTRAVA
CZECH REPUBLIC
THE MAGAZINE FOR COLLECTORS AND PENPALS FROM CZECH REPUBLIC.
THE SUBSCRIPTION RATES OF “P.E.C.”:
Sample copy (one issue): 2 IRCs or US\$ 2 or € 2 or 200 JPY. Payment only in cash!
(We can't accept damaged banknotes!)
YOUR ADDRESS WILL BE PRINT FREE.

FRANCE

RELATIONS MONDIALES
24 rue Marcel Pagnol
26500 BOURG LES VALENCE - FRANCE
E-mail: relations.mondiales@wanadoo.fr
INTERNATIONAL ADVERTISER FOR WORLDWIDE STAMP EXCHANGE
To receive the next issue and publish an ad send € 2, US\$ 2, 3 IRC's or 3 mint commemorative sets.

ÉCHANGE belles cartes postales avec tous les pays. EXCHANGE beautiful viewcards worldwide. Mr. **LAFORÉT GUY (Fp)**, Montbroux, 36170 ROUSSINES, FRANCE. L-Frnç. Engl. FP-154.

GERMANY

Collectors! Learn Ido, the easiest language of the world.

You can gain a reward of stamps to the value of EURO 500,- according Michel or prizes EURO 100.- until 800,- cash. You will find Ido-friends in the whole world. Information

German Ido Society, Mr. Neussner (Fp), D-37284 Waldkappel, Germany

info@idolinguo.de <http://www.idolinguo.de>
We exchange stamps, used Germany for many countries.

FP-999

HOBBY SERVICE

5 Euro, US\$ 5 or 6 IRCs

Peter Wagner
Sportlerweg 9
06901
Wartenburg
GERMANY

Plus two different copies

Your 30 words worldwide



FP-999

GREECE

STAMPS - I collect mint thematic stamps worldwide - themes: Fauna, Bridges, Chess, Lighthouses, Trains, Cars, Mushrooms, Aircrafts, Shells, Fruits, Music - Instruments etc. In exchange I send mint stamps. **Mr. TSELOS SPILIOS (Fp)**, N. Kazantzaki 20, PATRA, 264 42 GREECE. L-Engl. FP-153.

HUNGARY

STAMPS - I'm interested mint stamps from your country 1995-2003 and worldwide 2000-2003 - themes: Flora, Fauna, Olympia, Sailing-boat, Birds. I'm interested used stamps and blocks - exchange 100x100 - 500x500. **Mr. SZEBÉNYI ISTVÁN (Fp)**, 8220 BALATONALMÁDI, P. O. BOX 55, HUNGARY. L-Engl. FP-152.

INDIA

International Publication GLOBAL CONTACT

World's most popular Penfriend/Hobby/Mail Order publication with guaranteed worldwide circulation. Latest copy by Airmail US\$3/EUR 3/3 IRC's. Latest + next copy by Airmail with/without your listing only US\$5/EUR 5/5 IRC's. **SUBRATA DEY (Fp)**, Opp. Irrigation Complex, Rubber Bagan, TEZPUR 784 001 INDIA.

FP-999

OFFER: Mint stamps, miniature sheets, souvenir sheets, booklets, in complete sets of Aland, Faroe Islands, Finland, Iceland, Greenland, Ireland, Croatia, Monaco, New Caledonia, Luxembourg, Barbados, also specimen stamps of Cyprus and FDCs of Liechtenstein. **WANTED:** Bank Notes at face value only. Please send all your letters by registered Air Mail with good packing always. **LALITHA (Fp)**, F 10 Barath Nagar, KONDUR 607 002, INDIA. L-Engl. FP-154.

HOBBIES: Stamp collecting, coins and interested in gemstones. **Mr. K. S. AL. NAZEER (Fp)**, Old N° 10A, New N° 24, Pavadi Street, Ilayangudi - 603 702, SIYANGAI (Dt), TAMIL NADU, SOUTH INDIA. Age: 44 yrs. Sex: male. Profession: Shop-keeper. L-Engl. FP-154.

OFFER: All new issues Mint Stamps, Miniature Sheets, Souvenir Sheets, booklets, in complete sets of Aland, Faroe Islands, Finland, Iceland, Greenland, Ireland, Croatia, Monaco, New Caledonia, Luxembourg, Barbados also specimen stamps of Cyprus, FDCs of Liechtenstein. **WANTED:** Mint Stamps, Miniature Sheets, Souvenir Sheets, Sheetlets in complete sets on the theme of Animals, Birds, WWF, Mahatma Gandhi, Banknotes and IRCs, Please send all your letters by registered with good packing always. **PRABAKARARAJU (Fp)**, F-10, Barath Nagar, KONDUR 607 002, INDIA. L-Engl. FP-155.

OFFER: All new issues Mint Stamps, Miniature Sheets, Souvenir Sheets, booklets, in complete sets of Aland, Faroe Islands, Finland, Iceland, Greenland, Ireland, Croatia, Monaco, New Caledonia, Luxembourg, Barbados also specimen stamps of Cyprus, FDCs of Liechtenstein.

WANTED: Mint Stamps, Miniature Sheets, Souvenir Sheets, Sheetlets in complete sets on the theme of Animals, Birds, WWF, Mahatma Gandhi, Banknotes and IRCs, Please send all your letters by registered with good packing always. **J. P. MANJUBASHINI (Fp)**, F-10 Russian Quarters, KONDUR 607 002 INDIA. L-Engl. FP-155.

CALCUTTA STAMPS COLLECTOR ASSOCIATION (CSCA Estd. 1962)

A non profit organizational club for exchange of stamps, coins, banknotes, gifts etc. and any SWAP you need. Please send US\$ 2 in cash for handling + your advt. + checking copy. Published in January, May and September. Please send: Name, Age, Sex, Address & Hobbies, to:

President, CSCA, HB-5, FL-2, SEC-3
S. L. CITY 700 0106, W. B. INDIA

FP-999

IRAQ

STAMPS - I can send mint and used stamps - each time 100-300 used and 5 set mint each time. I can send postcard also. **Mr. ABD AL FALHI (Fp)**, P. O. Box 213, BASRAH, IRAQ. L-Engl. Arab. FP-154.

ITALY

P. O. BOX: 539

35100 - PADOVA - ITALIA
EXCHANGE 100 X 100 POSTAGE STAMP
Armenia - Austria - Belgium - Czechoslovakia - France - Israel - Great Britain - Gibraltar - Germany - Hungary to Offer: Italia nuovi al facciale + spese RACCOMANDATA
QUINTAVALLE (Fp)
P. O. BOX: 539
35100 PADOVA ITALIA

FP-999

Place your
FREE AD

in

The Stamp

THE BEST ITALIAN EXCHANGE CLUB

Mail your data and ad to

GIANNI FABBRI

VIA BRAMANTE 53

41013 Castelfranco Emilia ITALY or e-mail to:

thestamp@tiscali.it

Visit our website and read all ads at:

<http://web.tiscali.it/thestamp>

3 yearly printed issues mailed to your home address for € 6 or US\$ 8 or 10 IRCs or some nice recent full mint stamp sets of your country (= € 25 Yvert)

FP-999

GENTES

Bulletin (12) pages) in English, French and Italian language. To receive next issue + your advertisement send 4 US\$, or € 3, or 8 IRC's. Write to:

Antonino Amato,
Casella Postale, 92100
Agrigento, Italy

FP-999

COINS - I buy old Coin Brasil (MBC) and a cheap price payment in Euro money, or in Moneygram if collector are Brazilian. Prices in Catalogues Brazilian Coins. I'm serious person. Payment correct. **Mr. DI NARDI GIUSEPPE (Fp)**, Via Pioraco n° 34, San Vittorino, 00010 ROMA, ITALIA. L-Ital.Engl. FP-152.

ISRAEL

STAMPS/PHONECARDS - I'm interested in to exchange stamps and phonecards ww. I offer Israel. **Mr. SILBERSMIDET A. (Fp)**, P. O. Box 1786, NETANYA, ISRAEL. L-Engl. FP-153.

JAPAN

"MIYABI" for penpals & collectors; US\$ 5 / 5 IRCs / € 5.

"SINGLES INT'L" for partner seekers; US\$ 4 / 4 IRCs. (Banknotes only accepted. No checks, no money orders). Both bulletins published bi-monthly.

Send your details + message for free listing.

Yuko Sakuramoto (Fp)
2223-1 Kugu Matsubase
Uki, Kumamoto
869-0532 JAPAN

FP-999

MALAWI

BANKNOTES COLLECTORS CLUB

This magazine invites all Banknote Collectors around the world to be published every 4 months a year.

Discover wonders of Africa. Be a millionaire exchange your banknotes. We also sale banknotes from Africa and around the World. Publishing cost only US\$ 5.

*To get a copy + Ad cost US\$ 15.

*Subscription for one year cost US\$ 20.

*Exchange 20 by 20 every letter.

Send your Ad to Editor:

Michael Benson Mbando
High Tech Joinery
P. O. Box 310
Namtete, Lilongwe
Malawi, Central Africa

FP-999

NEPAL

T. C. S. INTERNATIONAL

Penfriend Magazine

*Quarterly Publication of Kingdom Himalayan Country Nepal.

*Offset printed Magazine.

*Can be observed in web site.

*Listing+Sample Copy US3/Euro/4 IRCs.

*Latest Sample copy US\$ 1.

*Write your name, hobbies, age, photo etc.

Payment acceptable in any convertible currency (Cash Only). Please send your payment by registered post.

T. C. S. International

P. O. Box N° 4355, Kathmandu, NEPAL

E-mail: tcsintl@wlink.com.np

Web Site: www.geocities.com/tcs_penpal

FP-999

POLAND

NATALII

is a bimonthly magazine, pages 12.
Advertisement 1 € = US\$ 1 = 2 IRC's
Checking copy 2 € = US\$ 2 = 4 IRC's.

Natalii PHOTO's.

Photo-magazine with photos of women.
Checking copy 3 € = US\$ 3 = 6 IRC's.

Advertisement for women only with photo is FREE!

NSEC - Natalii Stamp Exchange Club

For collectors stamps.

The membership is FREE !!!

NATALII (Fp)

Ul. Starkowska 13

61-058 POZNAN, POLAND.

FP-999

STAMPS - I collect mint stamps at subject Pope John Paul II; Maximaphily, Coins; mint stamps in full sets at subject Fauna, Flora, Paralympic Games. **Mr. HENRIK KRUK (Fp)**, P. O. Box 54, 15-959 BIALYSTOK-2, POLAND. E-mail: kuba1932@yahoo.pl. L-Engl.Deut.Russ.Polskie. FP-153.

PORTUGAL

SELOMANIA

O Guia do Colecionador

Filatelia - Maximaflia - Notafilia - Numismática - Etc.
Catálogos: Afinsa - Yvert - Domfil
Acessórios Lindner - Leuchtturm
Vendas por Ofertas - Bolsa de Trocas - Anúncios -
Notícias - Publicidade

Publicação Bimestral
<< Europa € 15 << Resto do Mundo € 20
3 Anúncios Grátis na Bolsa de Trocas...

SELOMANIA
Apartado N.º 5273
2831-904 Barreiro
Portugal

FP-999

SELOS - Compro selos de Portugal e Ultramar novos e usados - base catálogo Yvert. Respondo a todas as cartas.
ANTÓNIO CAETANO (Fp), APARTADO Nº 5273, 2831-904 BARREIRO, PORTUGAL. E-mail: to.caetano@clix.pt. FP-152.

POSTAIS MÁXIMOS - Compro - Troco - Vendo Postais Máximos dos temas: Fauna, Transportes, Desportos, Brasil, Castelos, Fortalezas, Igrejas. Selos novos de Angola e Moçambique. Sr. **LUÍS MANUEL (Fp)**, Av. D. Antonio Correia de Sá, 143 - 4º D, 2745-244 QUELUZ, PORTUGAL. L-Port. Espñ. FP-154.

ROMANIA

ROMANIAN HOBBY CLUB LISTING FREE

used stamps, view (post) cards, phonecards, coins & banknotes, friend & marriage, badges & medals

ONE COPY: 5 US\$ OR € 5

ONE COPY AND NEXT COPY WITH YOUR ADVERT 10 US\$ OR € 10

ROMANIAN HOBBY CLUB
O.P.1 CP. 75,
800710, GALATI - ROMANIA

FP-999

SRI LANKA

Do you want get membership of "NEWPALS" SRI LANKA

Every issue contain lot of personal listing & information of other penpal clubs & magazines worldwide.

Do you want to get more friends worldwide? Don't worry join with us & make friends worldwide. Take you pen & write your details & send with 20 large used stamps/2 phonecards/1banknote/1 FDC to publish your ad. Latest copy US\$ 3/EUR 2/100 large used stamps/4 FDCs.

Send payment by registered mail to:

G. C. LENAGALA (Fp)
Nº 153, Madeiyawa Rd.
KEGALLA 71000
SRI LANKA

FP-999

SWEDEN

PHILATELISTS!

Your 25-word Buy/Sell/Exchange ad circulated in stamp magazine for only \$ 1 (2 IRC's). Checking copy \$ 3 (3 IRC's).

BRUNSTROM (Fp)
Kungsgatan 23

S-302 45 Halmstad - SWEDEN

FP-999

HAPPY VIKING

International Penpal Magazine from Sweden, for all ages, and different interests. Latest copy: only US\$ 11.-. Girls Listing Free! Male advertisement: US\$ 6.-. With or without photo. Or more information: US\$ 1.-. Or 2 IRCs. Write today with correct payment!

PAXIUS (Fp) - Munkhätteg - 34 B
S-214 56 MALMO. SWEDEN

FP-999

THAILAND

AMAZING THAILAND, Special offer for sale 50 large used Thai stamps \$ 5.00; 100 diff. \$10.00; 10 used Thailand covers \$10.00; 20 covers \$20.00; No FDCs. First come first serve order by Registered Mail please. Mr. **RERNGSAK MARUK (Fp)**, P. O. Box 19, Seacon Square P. O., BANGKOK 10254, THAILAND. L-Engl. FP-153.

UKRAINE

BEST FRIENDS



The magazine (2/6/10) for collectors exchange stamps, phone cards, coins, banknotes, pen pal. Send your name, address, languages, interests & hobbies. (Please type or write in block letters).

Bulletin with your AD: US\$ 3 / € 3 / 10 Diff. UNC. Banknotes / 25 Diff. coins.

Ad without copy of the bulletin: US\$ 1 / € 1 / 5 Diff. UNC. Banknotes / 10 coins.

Yearly subscription (3 issues): US\$ 8 / € 8 / IRCs 15

V. TAFTAJ (Fp)
P. O. Box 263,

54050. MYKOLAIV-50, UKRAINE

FP-999

UNITED KINGDOM

AGE 41, Stamps, FDCs, Banknotes, Coins, Phonecards, Viewcards, Penpals, Big Mail wanted. All letters answered. Mr. **JOHN HEAL (Fp)**, 31B Kingsnorth Gardens, FOLKESTONE, Kent, England CT20 2QP, U.K. L-Engl.FP-151.

MAKE NEW FRIENDS U. K. & WORLDWIDE

Latest issue of our friendship magazine, containing details and colour photos, for only U. K. - £5, € 10, US\$ 10, or equivalent.

No checks!
Airmail Service

More info: US\$ 1 or 2 IRCs

DESTINY INTERNATIONAL
(Dept. FP) P. O. Box 10
Leeds, LS 121YZ. England

FP-999

U.S.A

SWEEPSTAKES NEWS LETTER

Monthly 16 pages newsletter has over 30 of the country's biggest & best legitimate sweepstakes! Millions in cash, car, trips, prizes & lots of FREE STUFF! For a sample copy send US\$ 2.00 to:

MARTIN PUBLICATIONS (Fp), Box 86,
Marseilles, IL 61341, U.S.A.

FP-999

SELLOS/BILLETES Busco colegas para intercambiar sellos usados e billetes. Ofrezco USA, China, Japón, América Latina. Contestación inmediata Sr. **SERGIO ROBLES (Fp)**, P. O. Box 5139, FAIRLAWN, Ohio 44334, U. S. A. L-Espñ.Engl. FP-152.

REMAILING SERVICE NEW YORK. NEW YORK THE EMPIRE STATE. Pre-stamp letters remailed U. S. \$1.00 each or we'll place stamps @ 25% above stamps face value. Add mail fee \$1.00. Send letters. Payment cash/money order to: **LEROY A. PEART (Fp)**, 2601 Glenwood Rd., Suite#1L, Brooklyn, New York 11210, U. S. A. FP-154.

URUGUAY

CUADERNOS FILATÉLICOS URUGUAYOS

Publicación independiente editada 2 veces por año.

Suscripción por tres números: Uruguay \$100; Argentina e Sudamérica US\$15; demás países US\$20 (incluye publicación de uno aviso de canje anual).

Director y Redactor Responsable:

JUAN BOSCO OBERTI (Fp)
Bulevar Artigas 607 Ap.201
11300 MONTEVIDEO,
URUGUAY

FP-999

FILACAP

Kvartalspublikation för Samlare och Brevvänner.

- Próxima utgåva med din annons (upp till 30 ord): US\$ 3 / EUR 3 / 3 IRCs.
- Provnnummer: US\$ 1 / EUR 1 / 1 IRCs.
- Prenumeration (fyra nummer + fyra annonser): US\$ 10 / EUR 10 / 10 IRCs.
- Skriv på Engelska, Franska, Spanska eller Portugisiska till:

FILACAP <http://ac.filacap.sites.uol.com.br>
CAIXA POSTAL 6
CACHOEIRA PAULISTA/SP
12630-970 BRASIL ac.filacap@uol.com.br



FILACAP

コレクターズ & ペンパルの為の季刊誌

- 次号広告掲載 (30語まで) US\$ 3 ユーロ 3 IRC 3枚
- 見本誌は一部 US\$ 1 ユーロ 1 IRC 1枚
- 年間購読料 (4回刊4回掲載) \$ 10 ユーロ 10 IRC 10枚
- 申し込みは下記へ 英語・仏・スペイン語・ポルトガル語で

FILACAP <http://ac.filacap.sites.uol.com.br>
CAIXA POSTAL 6
CACHOEIRA PAULISTA/SP
12630-970 BRASIL ac.filacap@uol.com.br

NOVIDADES FILATÉLICAS DO BRASIL

11.09.06, O Maior Cajueiro do Mundo – Edital nº 10; arte: Álvaro Nunes; processo de impressão: ofsete, micro-letra, semi-corte diferenciado no formato do bloco e do selo; apresentação: bloco com um selo; papel: cuchê gomado com fosforescência; valor facial: R\$ 2,90; tiragem: 350.000 blocos; picotagem: 11,5x11,5; área de desenho: 36x36mm; dimensões do selo: 36x36mm; dimensões do bloco: 70x110mm; locais de lançamento: Fortaleza/CE e Pamamirim/RN; impressão: Casa da Moeda do Brasil.



O Maior Cajueiro do Mundo



A Arte Urbana dos Grafiteiros

11.09.06, A Arte Urbana dos Grafiteiros – LUBRAPEX 2006 – Edital nº 11; arte: Akuma/Mello/

Rui Amaral; processo de impressão: ofsete ; apresentação: bloco com dois selos; papel: cuchê gomado com fosforescência; valor facial: R\$ 1,60 cada selo; tiragem: 350.000 blocos; picotagem: 11,5x11,5; área de desenho: 25x35mm; dimensões do selo: 30x40mm; dimensões do bloco: 110x70mm; local de lançamento: Rio de Janeiro/RJ; impressão: Casa da Moeda do Brasil.

27.09.06, Arquipélago de Fernando de Noronha – Turismo Nacional – Edital nº 12; arte: Rodrigo Azevedo; processo de impressão: ofsete; apresentação: folha com 12 selos; papel: cuchê gomado; valor facial: R\$ 2,50 cada selo; tiragem: 2.040.000 selos; picotagem: 11,5x11,5; área de desenho: 33x33mm; dimensões do selo: 38x38mm; local de lançamento: Fernando de Noronha/PE; impressão: Casa da Moeda do Brasil.



23.10.06, Centenário do Vôo do 14 Bis – Edital nº 13; arte: João Guilherme; processo de impressão: ofsete; apresentação: folha de 24 selos; papel: cuchê gomado; valor facial: 1º Porte Carta Comercial; tiragem: 2.040.000 selos; picotagem: 11,5x12; área de desenho: 54x20mm; dimensões do selo: 59x25mm; locais de lançamento: Barbacena/MG,



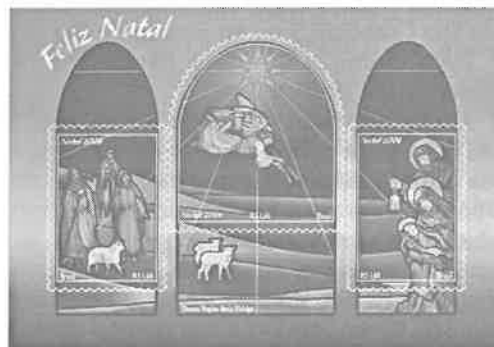
Brasília/DF, Dumont/SP, Guarujá/SP, Petrópolis/RJ, Santos Dumont/MG e São José dos Campos/SP; peça filatélica: cartão-postal (5.000 exemplares); impressão: Casa da Moeda do Brasil.

27.10.06, Caixa de correspondência com votos de Feliz Natal e Próspero Ano Novo – Edital nº 14; arte: Camila Sena Hott; processo de impressão: ofsete + verniz com glitter; apresentação: folha de 24



Feliz Natal

impressão: ofsete + dourado especial + verniz high gloss + verniz serigráfico vitrô; apresentação: bloco com três selos; papel: cuchê gomado com fluorescência; valor facial: R\$ 1,60 cada; tiragem: 350.000 blocos; dimensões dos selos: 1º selo – 25x35mm, 2º selo – 35x40mm e 3º selo – 25x35mm; dimensões do bloco: 110x70mm; locais de lançamento: Brasília/DF e São José do Rio Preto/SP; impressão: Casa da Moeda do Brasil.



22.11.06, Série América: Energia Elétrica – Edital nº 16; arte Camila Hott; processo de impressão: ofsete; apresentação: folha de 30 selos; papel: cuchê gomado; valor facial: R\$ 1,75; tiragem: 1.000.020; picotagem: 11,5x12; área de desenho: 35x25mm; dimensões do selo: 40x30mm; locais de lançamento: Canindé do São Francisco/SE, Foz do Iguaçu/PR., Ilha Solteira/SP, Paulo Afonso/BA, Piranhas/AL e Tucuruí/PA; impressão: Casa da Moeda do Brasil.



26.11.06, Tubarões do Litoral Brasileiro; Edital nº 17; arte: Maria Maximina; processo de impressão: ofsete, relevo e verniz posicionado; apresentação: bloco com dois selos; papel: cuchê gomado com brilho; valor facial: R\$ 1,90 cada selo; tiragem: 350 mil blocos; picotagem: 11,5x11,5; área de desenho: 38x38mm; dimensões do selo: 38x38mm; dimensões do bloco: 70x110mm; locais de lançamento: Itajaí/SC e Recife/PE; impressão: Casa da Moeda do Brasil.



Pires Filatelia

SELOS PARA COLEÇÕES
MOEDAS - CÉDULAS
MATERIAL FILATÉLICO E
NUMISMÁTICO



Fone/Fax: (41) 3242-2001
e-mail: piresfilatelia@brturbo.com.br
Av. Pres. Arthur da Silva Bernardes, 669 - Sala 31
Curitiba - PR - 80320-300
Visite: www.piresfilatelia.com.br

selos; papel: auto-adesivo; valor facial: 1º Porte Carta Não Comercial; tiragem: 5.100.000 selos; picotagem: semi-corte; área de desenho: 33x33mm; dimensões do selo: 38x38mm; locais de lançamento: Brasília/DF e São José do Rio Preto/SP; impressão: Casa da Moeda do Brasil.

09.11.06, Anúnciação de Cristo – Edital nº 15; arte: Thereza Regina Barja Fidalgo; processo de

BICENTENÁRIO DE RIO GRANDE/RS

Reinaldo Jacob (reinaldo.jacob@superig.com.br)

Na data de 11 de Outubro de 1937 foi comemorado o bicentenário da cidade de Rio Grande - RS. O selo comemorativo ao evento, 300 réis, primeiro porte nacional da época, apresenta a imagem de Silva Paes e a descrição do bicentenário do Estado do Rio Grande do Sul.

Existe uma dúvida se a emissão comemorativa refere-se a cidade de Rio Grande/RS ou ao Estado do Rio Grande do Sul.

Para dirimir a dúvida é necessário recorrer a História da Colonização do Brasil.

A frota de Martin Afonso de Souza, em 1531, foi enviada ao sul do continente com o objetivo de expulsar os corsários franceses da costa brasileira. Essa expedição caminhou até o estuário do Rio da Prata para fundar núcleos de povoamento. A expedição descobriu vários acidentes geográficos, dentre eles, a barra do caudal da Lagoa dos Patos. Inicialmente essa descoberta foi batizada de Rio de São Pedro e posteriormente em Rio Grande de São Pedro, devido a sua grande dimensão.

Através de Laguna-SC, em 1684, foi assentada a ocupação próxima a Barra do Rio Grande de São Pedro, através da criação de gado, ocupando grande extensão de terra. Essa ocupação trouxe a soberania lusitana ao sul do continente. Em 6 de agosto de 1736 foi criada a Freguesia de São Pedro, que abrangia todo o território do sul.

Em 19 de fevereiro de 1737, o Brigadeiro José da Silva Paes, comandante da expedição militar lusitana, destinada a assegurar a posse das terras do sul do continente, hoje terras gaúchas e uruguaias, transpôs a Barra do Rio Grande, fundou o presídio do Rio Grande e ergueu o Forte Jesus-Maria-José. Nascia assim o primeiro e mais antigo povoado do Rio Grande do Sul, elevada a condição de vila em 1751.

Em 1760 a Vila de Rio Grande passou a ser capital da Capitania do Rio Grande de São Pedro e, em 1835, passou a denominação de Cidade do Rio Grande.

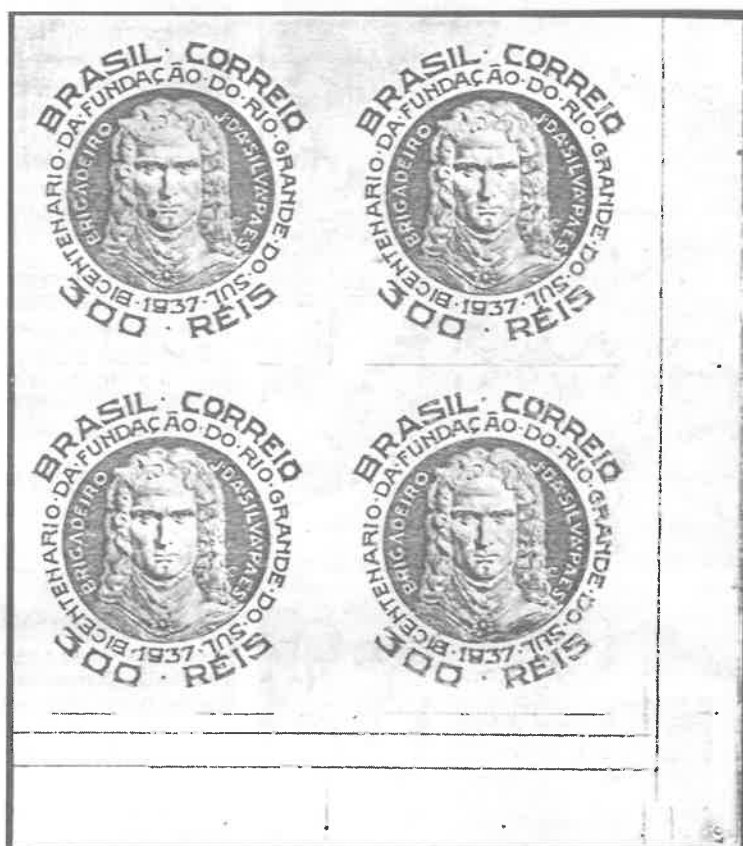
Rio Grande retornou a condição de Capital da Província, na Revolução Farroupilha, com a transferência da Sede do Governo Imperial de Porto Alegre.

A história da fundação da cidade de Rio Grande, por ser a cidade mais antiga do Estado do Rio Grande do Sul, confunde-se com a

do Estado do Rio Grande do Sul.

Pelo estudo e análise dos acontecimentos históricos concluiu-se que o selo comemorativo do bicentenário de Rio Grande do Sul, lançamento em 11 de outubro de 1937, refere-se a cidade de Rio Grande/RS, conforme está especificado corretamente no catálogo de selos RHM, apesar da indicação do Estado do Rio Grande do Sul, contida no selo.

Os selos que ilustram a matéria são uma variedade, quadra sem denteação.



MOEDA COMEMORATIVA DO CENTENÁRIO DO VÔO DO 14 BIS

O Banco Central do Brasil lançou dia 23 de outubro de 2006 uma moeda de prata comemorativa do Centenário do Vôo do 14 Bis. A moeda tem as seguintes características: valor facial – 2 reais; tiragem autorizada pelo Comunicado nº 14.977 – 15.000; tiragem inicial – 2.000; peso – 27g; composição básica – Prata 925; diâmetro- 40mm; borda – serrilhada; método de cunhagem – “proof”; concepção e projeto – Banco Central do Brasil e Casa da Moeda do Brasil; criação e modelagem- Érika Takeyama; fabricação – Casa da Moeda do Brasil; preço de venda- R\$ 105,00.

